

Pædagogisk læreplan for

Lysabild Børneunivers 2020



I Lysabild Børneunivers er leg, læring og trivsel, centrale og grundlæggende begreber i pædagogisk praksis



**Giv børnene ret til at lege og lære, at drømme og forme, leve og være. Kun der, hvor børn kan føle sig trygge, gror det, de gamle kaldte for lykke**

af Carl Scharnberg

Den pædagogiske læreplan udgør rammen og den fælles retning for vores pædagogiske arbejde med børnenes trivsel, læring, udvikling og dannelse. Læreplanen er et levende dokument, som beskriver vores pædagogiske overvejelser og refleksioner med eksempler, der er retningsgivende for det daglige pædagogiske arbejde.

## Indhold

Ramme for udarbejdelse af den pædagogiske læreplan .....	1
<b>Hvem er vi?</b> .....	2
Kerneopgave i Lysabild Børneunivers er ”trivsel & læring” .....	2
Glidende overgange –stærke relationer –kendte rammer.....	2
Pædagogisk kvalitet, læring og trivsel. ....	3
Pædagogisk grundlag .....	4
Børnesyn - Det gode børneliv.....	5
FN’s Børnekonvention .....	5
Dannelse og børneperspektiv .....	5
Dannelse .....	5
Børneperspektiv.....	6
Leg.....	6
Læring .....	7
Nærmeste udviklingszone.....	8
Hvad er Nærmeste udviklingszone? .....	8
<b>Børnefællesskaber</b> .....	8
Pædagogisk læringsmiljø .....	9
Samarbejde med forældre om børns læring .....	10
Børn i udsatte positioner .....	11
Inddragelse af lokalsamfundet .....	13
Arbejdet med det fysiske, psykiske og æstetiske børnemiljø .....	13
<b>Kommunikation og</b> .....	14
Læringsmiljø & indretning .....	14
Børneperspektiv.....	15
Kommunikation & praksis.....	16
<b>Alsidig personlig udvikling.</b> .....	17
Læringsmiljø.....	17
<b>Social udvikling</b> .....	19
Børneperspektiv & læringsmiljø .....	20
<b>Krop, sanser og bevægelse</b> .....	21
Grundmotorik og færdigheder.....	21
Leg.....	22
Læringsmiljø og indretning .....	22
Forældresamarbejde.....	23
Børneperspektiv.....	23
<b>Kulturelle udtryksformer i praksis</b> .....	24
Læringsmiljø og børneperspektiv .....	24

Kulturelle udtryksformer i praksis.....	26
<b>Natur, udeliv og science.....</b>	<b>26</b>
Læringsmiljøet .....	27
Natur og udeliv i praksis.....	27
Hvorfor science i Lysabild Børneunivers? .....	27
Eksempler.....	28
<b>Evalueringskultur.....</b>	<b>29</b>
Den lærende organisation.....	29
Transfer.....	29
Organisationen skal lærer at lære.....	30
Dokumentation og refleksionspraksis.....	31
<b>Epilog.....</b>	<b>32</b>
<b>Bilag.....</b>	<b>33</b>
<b>Litteraturliste.....</b>	<b>34</b>

## Ramme for udarbejdelse af den pædagogiske læreplan

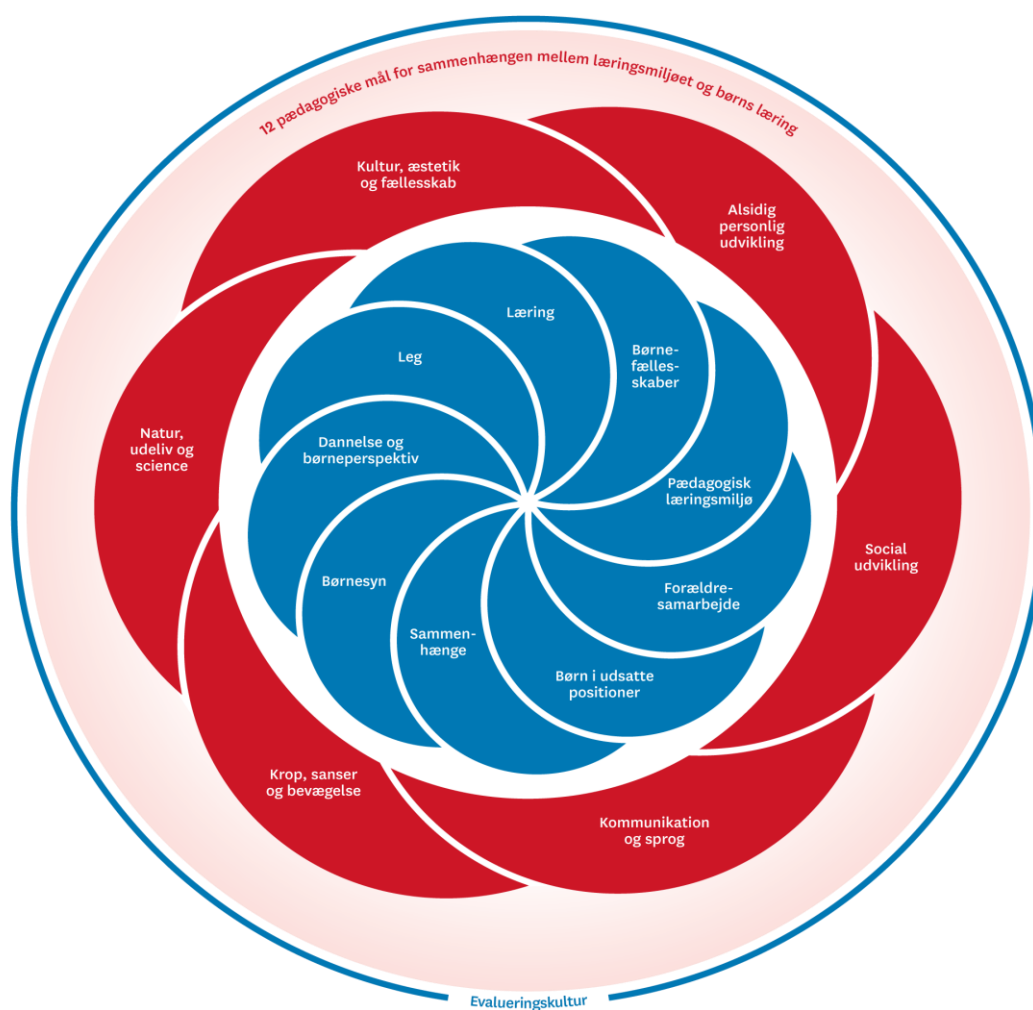
Den pædagogiske læreplan udarbejdes med udgangspunkt i det fælles pædagogiske grundlag samt de seks læreplanstemaer og de tilhørende pædagogiske mål for sammenhængen mellem det pædagogiske læringsmiljø og børns læring.

Rammen for at udarbejde den pædagogiske læreplan er dagtilbudsloven og dens overordnede formålsbestemmelse samt den tilhørende bekendtgørelse. Loven og bekendtgørelsen er udfoldet i publikationen [Den styrkede pædagogiske læreplan, Rammer og indhold](#). Publikationen samler og formidler alle relevante krav til arbejdet med den pædagogiske læreplan og er dermed en forudsætning for at udarbejde den pædagogiske læreplan. Derfor henvises der gennem skabelonen løbende til publikationen. På sidste side i skabelonen er der yderligere information om relevante inspirationsmaterialer.

Det lovmæssige krav og den grundlæggende ramme for udarbejdelsen af den pædagogiske læreplan er dagtilbudsloven: (<https://www.retsinformation.dk/Forms/R0710.aspx?id=206363>) med tilhørende bekendtgørelse, der er omsat i Børne- og socialministeriets publikation:

<https://arkiv.emu.dk/modul/den-styrkede-p%C3%A6dagogiske-l%C3%A6replan-%E2%80%93-rammer-og-indhold>

Læreplansblomsten er rammen for vores lokale arbejde med den pædagogiske læreplan.



## Hvem er vi?

Lysabild Børneunivers er en integreret institution med vuggestue, børnehave, SFO/klub og skole som ligger på sydspidsen af Als i naturskønne omgivelser, hvor der er højt til himlen - fuglefløjt og grønne marker. Vores Børneunivers åbnede august 2011, og vi har i dag cirka 150 børn i alderen 0-13 år.

## Kerneopgaven i Lysabild Børneunivers er "trivsel & læring"

Kerneopgaven er den overordnede opgave, som vores organisation har for at skabe værdi for borgerne"

Vores kerneopgave er et andet ord for formål, mission eller eksistensberettigelse for det arbejdsfællesskab, vi er en del af. Det er den forskel, vi skal gøre for vores børn og samfundet.

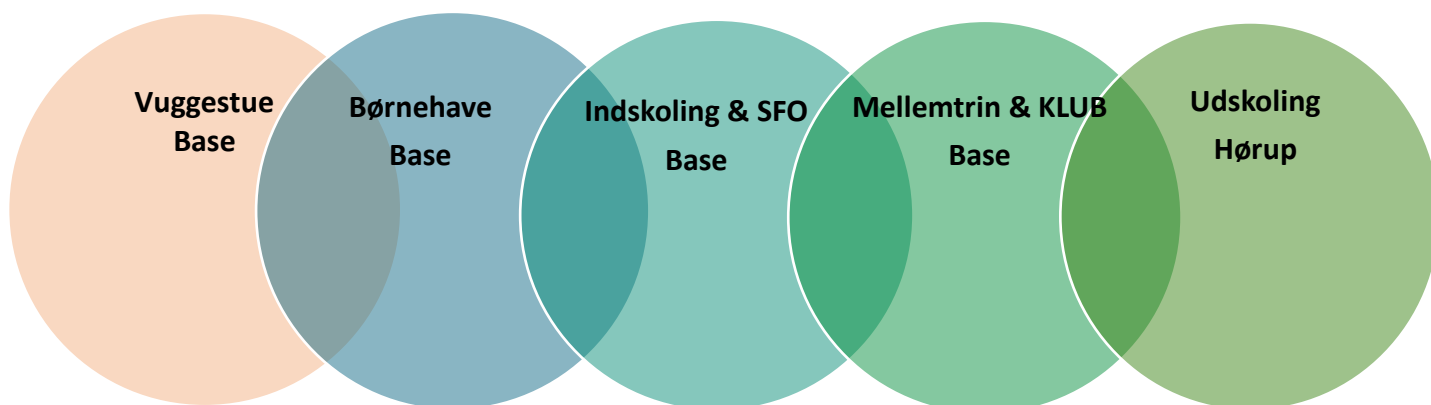
I Lysabild Børneunivers lægger vi vægt på et velfungerende samspil og relationer mellem børn og pædagogisk personale, som er afgørende for vores kerneopgave.

Samspil og relationer dækker over alle de situationer, hvor børn og pædagogisk personale kommunikerer eller agerer i fællesskaber. Kvaliteten af samspillet og relationerne påvirker hele det pædagogiske læringsmiljø. Samspil og relationer af høj kvalitet er således afgørende for at kunne give børnene de bedste betingelser for trivsel og læring.

***"I never teach my pupils, I only attempt to provide the conditions in which they can learn"***

Citat: Albert Einstein

## Glidende overgange – stærke relationer – kendte rammer



I denne sammenhæng skal den nye læreplan være fundamentet og medskaber af pædagogiske forhold der skaber de optimale læringsmiljøer. Børn lærer noget hele tiden, og læreplanen skal understøtte, hvordan det pædagogiske personale motiverer og værner om børnenes trivsel, dannelse, udvikling og læring. I kan orientere jer på vores hjemmeside [www.lysabild-børneunivers.dk](http://www.lysabild-børneunivers.dk).

## **Pædagogisk kvalitet, læring og trivsel - Vi er et høj kvalitets dagtilbud, og derfor arbejder vi med:**

### **1. DPU**

Dansk pædagogisk udviklingsbeskrivelse 0-6 år er et enkelt og præcist redskab til at belyse barnets kompetencer og udviklingspotentialer – som de udspiller sig i et relationelt og pædagogisk miljø.

### **2. Tidlig opsporing**

I arbejdet med den tidlige og forebyggende indsats er TOPI et systematisk og tidseffektivt værktøj til opsporing af udsatte børn allerede fra den første undren. TOPI bygger både på fagpersonalets individuelle og fælles vurderinger og strukturerer den fælles dialog om børnenes trivsel.

### **3. Tras - Tidlig Registrering af Sprogudvikling**

Materialet er udviklet med henblik på at give pædagogen et pædagogisk værktøj til at følge barnets sproglige udvikling. TRAS giver mulighed for at sætte fokus på det sproglige miljø i institutionen samt at planlægge en særlig indsats på udvalgte områder. Endvidere gør TRAS det, ligesom "Sprogvurderingsmateriale til 3-årige", muligt at få øje på børn med forsinket sprogudvikling, således at der kan gøres en særlig indsats for disse.

### **4. Sprogvurdering**

Modulet Sprogvurdering giver fagpersonalet i dagtilbud og i børnehaveklasse et forskningsbaseret materiale til at vurdere det enkelte barns sprogudvikling, som grundlag for at understøtte barnets sprogtilegnelse og målrette systematiske pædagogiske indsatser.

### **5. Tilsyn i dagtilbud - Retningslinjer for tilsyn**

Kommunalbestyrelsens tilsynsforpligtelse retter sig både mod det indholdsmæssige i dagtilbuddene samt den måde, hvorpå opgaven løses.

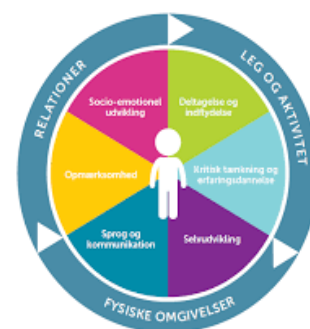
#### **Formålet for dagtilbuddet er jf. § 7:**

At fremme børns trivsel, læring, udvikling og dannelse gennem trygge og pædagogiske læringsmiljøer, hvor legen er grundlæggende, og hvor der tages udgangspunkt i et børneperspektiv. Dette skal ske via:

- Samarbejde med forældre
  - Et godt fysisk, psykisk og æstetisk børnemiljø
  - Børnenes medbestemmelse, medansvar og forståelse for demokrati
  - Gode overgange mellem dagtilbud og hjem samt dagtilbud og skole/SFO
- <https://www.retsinformation.dk/eli/lta/2020/2>

### **6. Endvidere føres tilsyn med:**

- Økonomi
- Legepladssikkerhed
- Brandsikkerhed og forebyggelse af brand
- Hygiejne
- Sundhed



### **7. KIDS, som står for Kvalitetsudvikling i daginstitutioner, tager afsæt i forskningen om, hvad der udgør den mest fordelagtige pædagogiske kontekst, så børn har de bedste muligheder for at trives, udvikle sig og lære. Endvidere udgør KIDS både et redskab til kontrol og udvikling, hvorfor det passer godt ind i Sønderborg Kommunes tilsyns- og udviklingskoncept**

[https://sonderborgkommune.dk/sites/all/files/Forvaltninger/370060-19\\_v1\\_tilsynskoncept\\_dagtilbud\\_2020.pdf](https://sonderborgkommune.dk/sites/all/files/Forvaltninger/370060-19_v1_tilsynskoncept_dagtilbud_2020.pdf)



## Pædagogisk grundlag

”Den pædagogiske læreplan skal udarbejdes med udgangspunkt i et fælles pædagogisk grundlag.” ”Det pædagogiske grundlag består af en række fælles centrale elementer, som skal være kendetegnende for den forståelse og tilgang, hvormed der skal arbejdes med børns trivsel, læring, udvikling og dannelse i alle dagtilbud i Danmark.”

”De centrale elementer er:

- **Børnesyn.** Det at være barn har værdi i sig selv.
- **Dannelse og børneperspektiv.** Børn på fx 2 og 4 år skal høres og tages alvorligt som led i starten på en dannelsesproces og demokratisk forståelse.
- **Leg.** Legen har en værdi i sig selv og skal være en gennemgående del af et dagtilbud.
- **Læring.** Læring skal forstås bredt, og læring sker fx gennem leg, relationer, planlagte aktiviteter og udforskning af naturen og ved at blive udfordret.
- **Børnefællesskaber.** Leg, dannelse og læring sker i børnefællesskaber, som det pædagogiske personale sætter rammerne for.
- **Pædagogisk læringsmiljø.** Et trygt og stimulerende pædagogisk læringsmiljø er udgangspunktet for arbejdet med børns læring.
- **Forældresamarbejde.** Et godt forældresamarbejde har fokus på at styrke både barnets trivsel og barnets læring.
- **Børn i udsatte positioner.** Alle børn skal udfordres og opleve mestring i lege og aktiviteter.
- **Sammenhæng til børnehaveklassen.** Sammenhæng handler blandt andet om at understøtte børns sociale kompetencer, tro på egne evner, nysgerrighed mv.”

”Loven fastsætter, at alle elementer i det fælles pædagogiske grundlag skal være udgangspunkt for arbejdet med den pædagogiske læreplan og dermed det pædagogiske arbejde med børns læring i dagtilbud.” ”Nogle elementer i form af fx børnesynet skal altid være til stede i det pædagogiske læringsmiljø, mens andre elementer som fx arbejdet med at skabe en god overgang til børnehaveklassen kan være mere til stede i nogle sammenhænge end andre.”

### **Børnesyn, Dannelse børneperspektiv, Leg, Læring og Børnefællesskaber**

**Hvordan kommer de fem centrale elementer fra det fælles pædagogiske grundlag til udtryk hos os og bliver omsat i vores hverdag sammen med børnene?**



## **Børnesyn - Det gode børneliv.**

*Det gode børneliv er et liv med plads, tid og ro til at være barn og med et nært og tillidsskabende*

*pædagogisk personale, der giver barnet nærvær, omsorg og tryghed til at kunne lære og udvikle sig.*

Børn ses som kompetente og selvstændige, samtidig med at de har brug for omsorg, udfordringer, positive forventninger og tillid fra det pædagogiske personale.

Det pædagogiske personale og ledelsen skal skabe organisatoriske rammer og et pædagogisk læringsmiljø, der muliggør, at børnene oplever nærhed, trivsel, læring, udvikling og anerkendende relationer. Det sammenhængende børneliv starter hos os, når børnene begynder i vuggestuen knap 1 år gammel og fortsætter hele vejen til de går ud af 6. klasse.

Det betyder, at der er genkendelighed i kerneopgaven og pædagogikken, som hverdagen bygger på, samt at der er glidende overgange i læringsmetoder, fysiske rammer og de mennesker, barnet er omgivet af. Samtidig stopper børnenes tidligere fællesskaber ikke, men føres videre i takt med de bliver ældre.

Lysabild Børneunivers er med til at sikre den røde tråd i børnenes liv. Vi har et tæt og forpligtende samarbejde imellem alle afdelinger, et fælles rammesæt i kerneopgaven og løbende fælles aktiviteter.

### **FN's Børnekonvention**

Den pædagogiske læreplan tager bl.a. udgangspunkt i børnesynet i FN's Børnekonvention. Her er børns ret til medbestemmelse central. Ifølge artikel 12 skal man sikre "... et barn, der er i stand til at udforme sine egne synspunkter, retten til frit at udtrykke disse synspunkter i alle forhold, der vedrører barnet; barnets synspunkter skal tillægges passende vægt i overensstemmelse med dets alder og modenhed."

Det er en central opgave for det pædagogiske personale at inddrage børnenes perspektiver i det pædagogiske arbejde. [https://www.boerneraadet.dk/media/87197/BRD\\_FN\\_Boernekonventionen.pdf](https://www.boerneraadet.dk/media/87197/BRD_FN_Boernekonventionen.pdf)

### **Dannelse og børneperspektiv**

Børn skal høres og tages alvorligt. Dannelse, ligestilling og demokrati skal medtænkes i det daglige pædagogiske arbejde, så barnet oplever at have indflydelse på dagligdagen uanset dets baggrund, køn, alder og kultur.

### **Dannelse**

Dannelse er en dybere form for læring, hvor barnet forankrer værdier og viden i sin egen personlighed som en rettesnor til at orientere sig og handle i en global verden som et hensynsfuldt, kritisk og demokratisk menneske.

Det pædagogiske personale skal invitere barnet til at være aktivt deltagende, så barnet er med til at skabe sin læring og konkrete deltagelse i demokratiske sammenhænge. Det er personalets ansvar at skabe disse sammenhænge og rammer. Det dannende indhold skal være meningsfuldt, udfordre barnet og danne afsæt for barnets måder at handle på i en global verden.

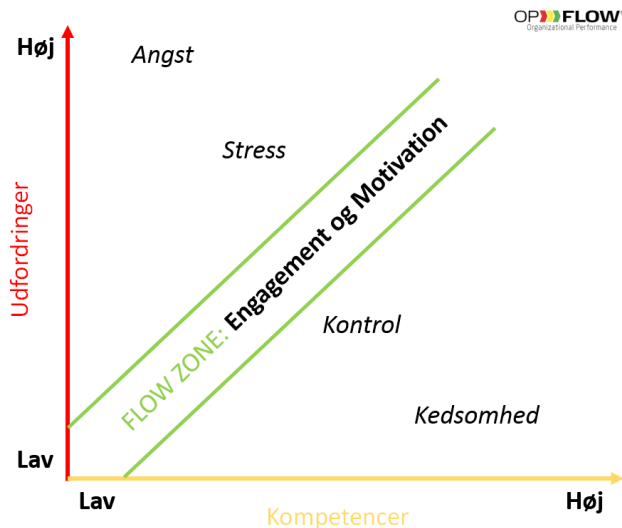


## Børneperspektiv

Det pædagogiske læringsmiljø skal tage udgangspunkt i et børneperspektiv, uanset om der er tale om hverdagsituationer, børneinitierede aktiviteter eller voksenplanlagte forløb. Det kan fx ske ved at planlægge aktiviteter med udgangspunkt i børnenes interesser eller ved at indsamle dokumentation til evalueringer, der indfanger børnenes oplevelser af læringsmiljøet.

Gennem glæde og begejstring ved at kunne bruge sig selv, sine sanser, sproget, krop, gentage handlinger og eksperimentere, motiverer barnet sig selv til yderligere udfordringer og mestring.

Når børnene viser engagement og bliver optaget af en leg kommer de i flow.



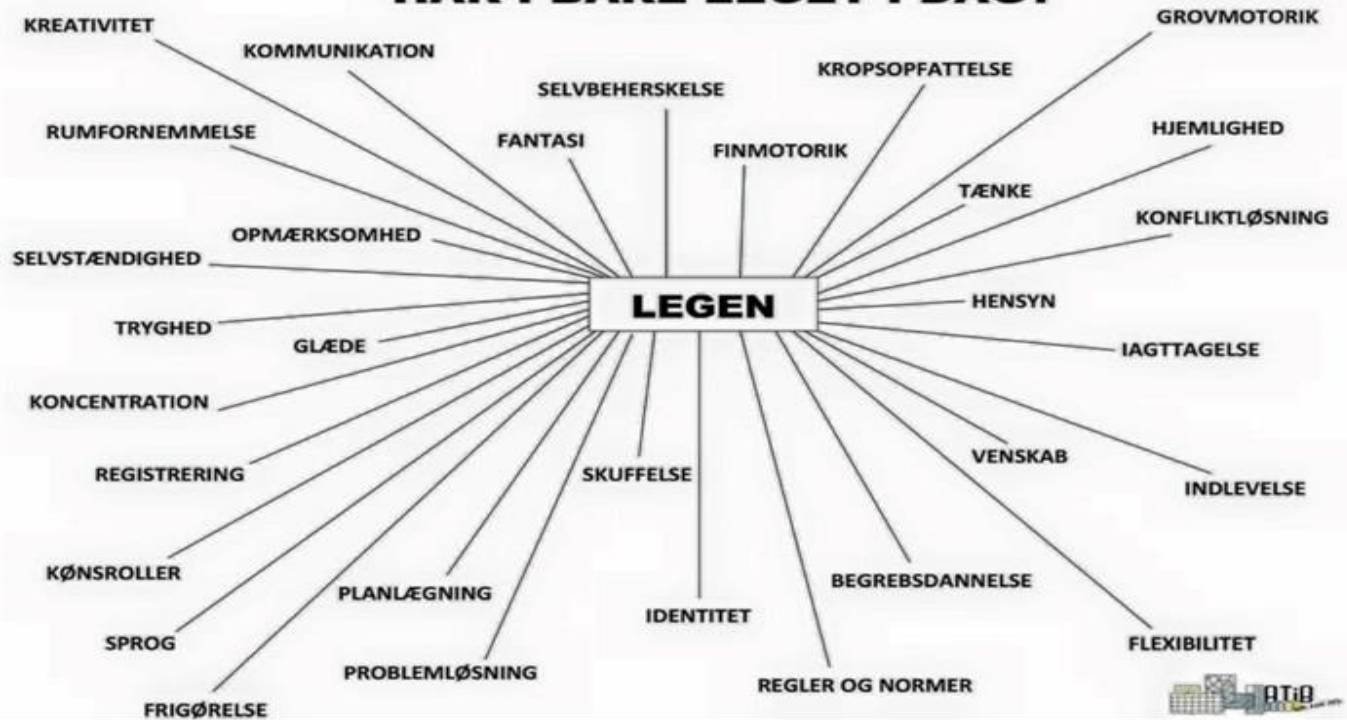
Flowteorien er udviklet af en ungarsk professor i psykologi som hedder Mihalyi Csikszentmihalyi.

Teorien handler om at alle mennesker kan bringes i en tilstand, hvor de er meget optaget af en aktivitet. Flow er en positiv mental tilstand, hvor de er helt opslugt af aktiviteten. Koncentration, engagement og fordybelse kendetegner den mentale tilstand af flow. Når man er i flow, bliver aktiviteten meningsfuld. <https://dpu.au.dk/aktuelt/aktuelle-temaer/flowogpositivpsykologi/definitionenafflow/>

## Leg

Legen har en værdi i sig selv og er en gennemgående del af vores dagtilbud. Det er gennem legen, at barnet får kontakt til og udtrykker sine tanker og følelser, og legen udvikler børns fantasi, sociale kompetencer og identitet” Berit Bae Norsk forsker og professor ved Høgskolen i Oslo karakterisere leg ved at være en umiddelbar, spontan og frivillig aktivitet. Til forskel fra andre aktiviteter i barndommen kan legen ikke bestemmes og reguleres udefra. Det er barnet og kun barnet, den legende, der råder over legen, dens indhold og form. Selv om børn både kan have mål med deres leg og lære af den, er målopnåelse og læring ikke det primære i legen ud fra et børneperspektiv. Leg handler om processen, mere end resultatet. [https://www.eva.dk/sites/eva/files/2019-06/7811%20EVA%20TEMA%20Leg\\_Low%20%28003%29.pdf](https://www.eva.dk/sites/eva/files/2019-06/7811%20EVA%20TEMA%20Leg_Low%20%28003%29.pdf)

## HAR I BARE LEGET I DAG?



<https://www.google.com/search?source=univ&tbm=isch&q=har+du+bare+leget+i+dag&sa=X&ved=2ahUKewiQpaXM8sPxAhVOr4sKHZG9Au0QjKkEegQIBxAC&biw=1903&bih=899#imgrc=jWVllrQEvZLNZM>

### Læring

Der er god grund til at sætte fokus på læringen for de mindste børn. Det viser forskning på dagtilbudsområdet. En norsk forskningsoversigt om dagtilbud for børn under tre år, som omfatter international forskning, konkluderer, at det har en positiv virkning på børnenes sproglige kompetencer, kognitive og sociale udvikling samt skoleparathed, når de kommer i høj kvalitetstilbud i en tidlig alder, særligt for socialt udsatte børn (Bjørnstad og Samuelsson 2012). [https://www.eva.dk/sites/eva/files/2017-08/EVA%20Forskningsopsamling%2C%20Kvalitet%20i%20dagtilbud%203\\_4.pdf](https://www.eva.dk/sites/eva/files/2017-08/EVA%20Forskningsopsamling%2C%20Kvalitet%20i%20dagtilbud%203_4.pdf)

Det er i barnets første år, at de grundlæggende kompetencer dannes og udvikles. Det er her, barnet tilegner sig de grundlæggende kompetencer og den viden, som både danner udgangspunkt for barnets trivsel og læring her og nu og for dets senere liv. I Lysabild Børneunivers arbejder det pædagogiske personale med at skabe læringsmiljøer, der styrker børnenes kompetencer i tilknytning til alle seks pædagogiske læreplanstemaer. Børn lærer ved at udforske deres omverden med krop og sanser, ved at blive mødt af spørgsmål og udfordringer og ved selv at undres og stille spørgsmål. Børn lærer også ved at eksperimentere, prøve sig frem, fejle, gøre opdagelser og finde innovative løsninger. Børn lærer gennem kommunikation, udveksling og sociale interaktioner med de andre børn og de voksne i dagtilbuddet. Motivation og passende udfordringer har betydning for at lære og udvikle sig – både som individ og som del af et fællesskab. Børn har brug for voksne, der sætter rammer, guider og vil noget med dem, men de har også brug for plads til at være sig selv og til at gøre deres egne erfaringer.

### Nærmeste udviklingszone

Den russiske psykolog Lev Vygotsky har skabt teorien om nærmeste udviklingszone. Teorien handler om, at barnet, med støtte fra en voksen, kan udføre handlinger, som barnet ikke kan alene. Børnene lærer af og sammen med de mennesker de omgås med.

Når barnet skal lære nyt, skal det ske indenfor den nærmeste udviklingszone, som er det næste udviklingsstadium i forhold til det, barnet allerede kan.

### Hvad er Nærmeste udviklingszone?

Nærmeste udviklings zone også kaldet NUZO, er karakteriseret ved, at barnet med voksenstøtte eller støtte fra en mere kompetent kammerat, kan udføre praktiske og mentale handlinger, som de ikke er i stand til at udføre alene, hvorigennem det bidrager til sin egen læring.

<https://www.paedagogen.dk/artikler/vygotsky-en-kort-indfoering-16659/>



### Børnefællesskaber

Børnegruppen udgør et socialt og kulturelt fællesskab, som er altafgørende for barnets trivsel, særligt orienterer børn sig mod de ældre og jævnaldrende børn. Børnegruppen oplever sig selv som en del af fællesskabet og som skabere af en selvstændig børnekultur ved at have indflydelse på livet i institutionen. Det bærende sociale element er leg, hvori der indgår fortællinger og vittigheder, der dannes ritualer, traditioner og samværsformer under påvirkning af omgivelserne, som er de større børn, personale, familie, tv-medie, pc-spil mm. Børn indgår på den måde i mange relationer, hvilket Trine Ankerstjerne kalder multisocialisering (Ankerstjerne, 2013, s. 663).

I Lysabild Børneunivers skaber pædagerne betingelser for, at børnene finder tillid og føler tryghed ved at færdes i et fællesskab. De skal opleve, at de bliver lyttet til i et anerkendende miljø. De lærer at drage omsorg for hinanden, og de lærer de medmenneskelige værdier at kende. Når de rette rammer er tilstede, vil børnene have incitament og større mod til, at bevæge sig ud i forskellige relationer hos deres jævnaldrende og på tværs af alder. Når barnet er en del af et fællesskab, styrkes deres empati og medfølelse for andre mennesker.



## Pædagogisk læringsmiljø

”Det skal fremgå af den pædagogiske læreplan, hvordan det enkelte dagtilbud etablerer et pædagogisk læringsmiljø, der med leg, planlagte vokseninitierede aktiviteter, spontane aktiviteter, børneinitierede aktiviteter samt daglige rutiner giver børnene mulighed for at trives, lære, udvikle sig og dannes. Det pædagogiske læringsmiljø skal tilrettelægges, så det inddrager hensynet til børnenes perspektiv og deltagelse, børnefællesskabet, børnegruppens sammensætning og børnenes forskellige forudsætninger.

Gode dagtilbud med et læringsmiljø af høj kvalitet er afgørende for børns trivsel, udvikling og læring. Et læringsmiljø består af alle de muligheder for udvikling, trivsel og læring, som dagtilbuddet giver børnene i forbindelse med fx leg, dagligdagens rutiner, børne- og vokseninitierede aktiviteter og alle de andre situationer af kortere eller længere varighed, som spontant opstår i løbet af dagen. Betegnelsen læringsmiljø dækker altså over den samlede pædagogiske praksis som helhed, herunder over midlertidige fokuserede miljøer, der er tilrettelagt efter børnegruppens interesser eller behov. Læringsmiljøer af høj kvalitet hviler på en række strukturelle og processuelle faktorer, som tilsammen er grundlaget for et godt læringsmiljø.

### Et læringsmiljø består af:

1. Processer - som fx samspillet mellem børn, relationer mellem børn og voksne, samarbejde mellem dagtilbud og forældre mv.
2. Strukturer - som fx personalets kompetencer, børnegruppernes størrelse, de fysiske rammer og deres æstetiske udformning, normeringer mv. [https://emu.dk/sites/default/files/2019-03/Introduktion%20Organisering%20af%20et%20godt%20læringsmiljø\\_0.pdf](https://emu.dk/sites/default/files/2019-03/Introduktion%20Organisering%20af%20et%20godt%20læringsmiljø_0.pdf)

Det pædagogiske læringsmiljø i Lysabild Børneunivers, danner rammen for børns læring og trivsel, og det pædagogiske læringsmiljø er til stede hele dagen fra modtagelsen om morgenen til de sene eftermiddagstimer. Kvaliteten af vores læringsmiljø har derfor en afgørende betydning for, at vores børn trives socialt og kan agere i fællesskaber hvor læring og udvikling er essentielle

I Lysabild Børneunivers er der en høj grad af tillid til, at personalet udfører deres arbejde på et høj fagligt niveau. Det er ledelsens opgave, at organisere den pædagogiske ramme og personale således, at læringsmiljøet er inspirerende, lærende og udviklende. Et godt læringsmiljø kalder på et fagligt dygtigt, kompetent og empatisk personale og en ledelse, der har blik for at rammesætte og organisere den daglige pædagogiske praksis, så børn i vores dagtilbud har de bedste vilkår for læring og udvikling.

Et pædagogiske læringsmiljø kan beskrives som en dynamisk og didaktisk proces hvor børn kan agere, eksperimenter og udforske fantasiens magi, sammen med deres kammerater og de voksne.

Læringsmiljøerne i Lysabild Børneunivers skal:

- Understøtte børns nærmeste udviklingszone
- Afspejle vores børns ønsker og behov

- Være udfordrende, inspirerende og skærpe børns fantasi
- Skabe udviklingsrum for legekultur, venskaber & fællesskaber
- Understøtte børns aktive deltagelse
- Have aktivt deltagende voksne i børnehøjde



## Samarbejde med forældre om børns læring

”Det skal fremgå af den pædagogiske læreplan, hvordan dagtilbuddet samarbejder med forældrene om børns læring.”

Et godt samarbejde mellem forældre og pædagoger er vigtig for, at vores børn oplever deres tid i vuggestue, børnehave og skole/SFO, som meningsfuld, positiv og tryk.

I denne kontekst er opbygning af en tillidsfuld relation mellem forældre og det pædagogisk personale af afgørende betydning. Et styrket forældresamarbejde handler derfor om, hvordan vi kan opbygge en tillidsfuld relation ved at møde forældrene som den vigtigste ressource i deres børns liv.

Samtidig skal pædagoger være passioneret og engageret i deres fortællinger om den pædagogiske faglighed og det læringsmiljø, som hver dag er omdrejningspunktet for børnene.

### Vi har fokus på:

- **Den daglige udveksling af viden når forældre afleverer og henter**  
Personalet har dagligt fokus på dialog, kommunikation, samarbejde og udveksling af viden med forældrene, når barnet bliver afleveret og hentet. Den daglige udveksling kan være særlig vigtig for at skabe sammenhæng mellem hjem og dagtilbud og opbygge en tillidsfuld relation.
- **Barnets opstart i vuggestue eller børnehave og tilknytning til voksne**
- **Individuelle forældresamtaler:**
- **Tidlig opsporing Forældresamtale efter behov er baseret på TOPI.** I arbejdet med den tidlige og forebyggende indsats er TOPI et systematisk og tidseffektivt værktøj til opsporing af udsatte børn allerede fra den første undren. TOPI bygger både på fagpersonalets individuelle og fælles vurderinger og strukturerer den fælles dialog om børnenes trivsel.
- **Vuggestue**
  - Opstartssamtale efter behov
  - 2- års samtale efter behov
  - Afsluttende samtale ved overgang til børnehave
- **Børnehave:**
  - 3 måneder efter start
  - Samtale ift. skolestart – sep./okt. (året før skolestart)
  - Samtale ift. skolestart - marts/april (før skolestart)
  - Evt. overleveringssamtaler efter behov (førskolestart)
- **Arrangementer med forældredeltagelse**
- **Information og kommunikation**
- **Den røde tråd mellem vuggestue, børnehave og skole/SFO**
- **Tværfagligt samarbejde**



## Børn i udsatte positioner

”Det skal fremgå af den pædagogiske læreplan, hvordan det pædagogiske læringsmiljø tager højde for børn i udsatte positioner, så børnenes trivsel, læring, udvikling og dannelse fremmes.”

I Lysabild Børneunivers er der stor pædagogisk vilje til at skabe et dagtilbud af høj kvalitet, til gavn for alle børn. I denne kontekst har børn i udsatte positioner også stor glæde af, at møde et fagligt kompetent personale og et kvalitativt dagtilbud. Det pædagogiske personale har samtidig ansvaret for at identificere kompleksiteten hos udsatte børns forskellige og særlige behov for opmærksomhed.

Personalet arbejder med rummelige fællesskaber, hvor der er plads til alle børn. Børn i udsatte positioner skal støttes, så de både udfordres tilpas og oplever mestring i det almene fællesskab og efter behov også i mindre gruppesammenhænge med et særligt fokus. Nogle gange skal legen støttes, guides og rammesættes, for at udsatte børn kan være med, og for at legen udvikler sig positivt for dem. (Det formelle og uformelle rum) Kvaliteten i interaktionen mellem barn og voksen er betydningsfuld for alle børn, men i særlig grad for børn i udsatte positioner.

Når et barn befinder sig i en længerevarende udsat position, samarbejder vi tæt med familien, PPR og faglige samarbejdspartnere i et tværfaglig rul, for at opnå de bedste betingelser for barnet og dets familie. De faglige samarbejdspartnere består af psykologer, ergo- og fysioterapeuter, tale-høre pædagoger, sundhedssygeplejersker og familiekonsulenter. Vi samarbejder om, at forstå hvad der er på spil for det enkelte barn, hvor der er udfordringer og har fokus på det der virker for børn i udsatte positioner.

Det Tværfaglige rul understøtter det forpligtende distriktssamarbejde ved relationel koordinering og kvalificerer anvendelsen af alles viden og kompetencer jf. Børneparaplyens tre faser. Det tværfaglige rul sikrer tilgængelighed til åben rådgivning, faglig sparring og en bæredygtig koordinering af samarbejdet mellem dagtilbud/skole, det tværfaglige team (PPR, Tidlig Indsats, UU og Sundhedsplejen) samt Myndighed, BUHT og Indsatser.

Det tværfaglige rul sikrer, at hvert dagtilbud/skole har en fastlagt tid på egen matrikel, hvor det tværfaglige team er tilgængelig og tilstede samt kan bookes til hhv. åben rådgivning, konsultativ indsats og netværksmøder.

Derudover er der fastlagt tid 'Reserveret til mødeaktivitet' i distriktet, hvor alle dagtilbud og skoler i det enkelte distrikt kan booke til diverse mødeaktivitet med deltagelse af relevante fra det tværfaglige team og/eller myndighed og indsatser. Medarbejdere fra det specialiserede børn- og ungeområde samt Sundhedsplejen og UU har reserveret tid i kalenderen på disse dage.



## Sammenhæng til børnehaveklassen

**”Det skal fremgå af den pædagogiske læreplan, hvordan der i børnenes sidste år i dagtilbuddet tilrettelægges et pædagogisk læringsmiljø, der skaber sammenhæng til børnehaveklassen.”**

Børnehaver forbereder børnene til skolen ved, at personalet arbejder med en organiseret storbørnsgruppe. Vi arbejder med børnenes personlige og sociale udvikling og deres selvforståelse, som de store og kommende skolebørn og samtidig øver vi mere konkrete faglige kompetencer, som børnene skal bruge i skolen. Nogle af fokuspunkterne i arbejdet med de store børn findes også i arbejdet med de små, men mere intensivt i forbindelse med de store.

En af de vigtigste opgaver i børnehaven, er at børnene udvikler deres alsidige personlige udvikling som drejer sig om den stadige udvidelse af barnets erfaringsverden og deltagelsesmuligheder. Det forudsætter ”engagement, livsduelighed, gåpåmod og kompetencer til deltagelse.”

Vores børn vil ikke få problemer med at gå i skole, hvis de fire elementer er tilstæde **”engagement, livsduelighed, gåpåmod og kompetencer til deltagelse.”**

### I Lysabild Børneunivers arbejder vi med:

1. Engagement, livsduelighed, gåpåmod og kompetencer til deltagelse
2. Tæt samarbejde mellem nuværende og kommende 0. kl. fra August til Maj.
3. Fællestimer mindst en gang om ugen.
4. Forældremøde vedr. 1. Maj start.
5. 1. Maj-Juni:
  - Kommende 0. kl. starter hver morgen sammen med nuværende 0.kl.
  - Kommende 0.kl. møder kl. 07:50, og følger et normalt skoleskema.
  - Kl. 07:50 starter med fælles gennemgang af dagens skema.
  - Kommende 0. kl. og nuværende 0.kl. har fællesskema (ca. 10 lek.).
6. 1. Augsut er kommende 0.kl. klar til skole.

## **Inddragelse af lokalsamfundet**

I Lysabild Børneunivers anser vi lokalmiljøet som en væsentlig medspiller i arbejdet med at opbygge stærke pædagogiske læringsmiljøer og gode børnefællesskaber. Når børn oplever at have en positiv tilknytning til det samfund, som det vokser op i, tror vi på, at det gavner barnets oplevelse af at høre til i et fællesskab. Når vi inddrager lokalmiljøet, arbejder vi således med børnenes robusthed, idet børnenes erfaringsverden udvides, og barnet på sigt, bliver i stand til selvstændigt at tage initiativ til oplevelser i lokalmiljøet.

Vi arbejder med børns internalisering af deres oplevelser fra lokalmiljøet ind i børnefællesskabet og deres spontane lege. Vi er derfor opmærksomme og nysgerrige på, hvordan lokalmiljøet kan udgøre en fælles referenceramme for børnene, der kan danne vejen ind til børnefællesskabet, nye relationer eller lege.

I praksis arbejder og samarbejder vi med:

- Kirken - eks. julearrangement.
- Idrætsklub og foreninger.
- Naturområder og strand - giver mulighed for andre naturoplevelser end hvad legepladsen kan byde på.
- Ture til Sønderborg - giver mulighed for kulturelle oplevelser og inspiration til egen kreativitet.
- Teaterforestillinger.
- Bestyrelsen
- Lokalbladet

## **Arbejdet med det fysiske, psykiske og æstetiske børnemiljø**

Børnemiljøet indrettes efter den aktuelle børnegruppe og de enkelte børns behov. Der skabes rum for forskellige typer af lege og aktiviteter ude såvel som inde. Materialerne skal være tilgængelige, for at understøtte børnenes kreativitet og selvstændighed. Alle flader i rummet kan inddrages aktivt til leg og formidling, samt udstilling af børnenes produkter, som afspejler det aktuelle tema.

Børn og forældre skal føle sig mødt af nærværende voksne, som hilser på børnene med øjenkontakt og smil.

De voksne bringer en positiv og tryk stemning i rummet, så der skabes et positivt og trygt miljø. Musik kan være med til at understøtte stemningen.

I alle overgange og mellemrum i hverdagen, arbejdes der med en genkendelig og tryk struktur som er tydelig for børnene.





## Kommunikation og sprog

Læringsmiljøet er centralt for børns sprogtiltagelse, og der sigtes efter at kunne understøtte børnenes kommunikative og sproglige interaktioner med det pædagogiske personale, der fungerer som sproglige rollemodeller.

Der er opstillet to pædagogiske mål for kommunikation og sprog:

1. Det pædagogiske læringsmiljø skal understøtte, at alle børn udvikler sprog, der bidrager til, at børnene kan forstå sig selv, hinanden og deres omverden.

2. Det pædagogiske læringsmiljø skal understøtte, at alle børn opnår erfaringer med at kommunikere og sprogliggøre tanker, behov og ideer, som børnene kan anvende i sociale fællesskaber. Børne- og

Undervisningsministeriet og

Danmarks Evalueringsinstitut (EVA)

### Læringsmiljø & indretning

"Børns kommunikation og sprog tilegnes og udvikles i nære relationer med barnets forældre, i fællesskaber med andre børn og sammen med det pædagogiske personale.

Det centrale for børns sprogtiltagelse er, at læringsmiljøet understøtter børns kommunikative og sproglige interaktioner med det pædagogiske personale. Det er ligeledes centralt, at det pædagogiske personale er bevidst om, at de fungerer som sproglige rollemodeller for børnene, og at børnene guides til at indgå i fællesskaber med andre børn."

Sproget er et væsentligt fundament for barnets udvikling. Gennem sproget kommunikerer vi med omverden, danner relationer og erfarer samt forstår os selv og andre.

Sprog og kommunikation er altid til stede i Lysabild Børneunivers, hvad enten der er tale om rutinesituationer, leg eller aktiviteter. Det betyder, at vi i alle situationer er opmærksomme på, hvordan vi støtter og styrker alle børns sproglige udvikling. Personalets sproglige interaktioner er vigtige, men det fysiske sprogmiljø har også stor betydning.

### Det fysiske sprogmiljø består af 4. dele:

1. Tilstedeværelsen af skriftsprogligt materiale
2. Materialernes placering i rummet
3. Barnets samspil med materialerne
4. Den voksnes evne til at inddrage materialet i samtaler og lege samt til at motivere barnet til at inddrage materialerne.

## **Børneperspektiv**

Sprog udvikles bl.a. igennem dialoger. Personalet er derfor fokuseret på, at der skal være plads til samtalen, og børn skal have plads til at fortælle – både til hinanden og til de voksne. Det betyder, at personalet bestræber sig og er nysgerrig på dialoger som skal udforskes sammen, for at opnå kommunikativ kvalitet i vores samtaler. Det er ligeledes et opmærksomhedspunkt ikke kun at stille ja og nej spørgsmål, men at udvide sproget ud fra barnets nærmeste udviklingszone. Vi er rollemodeller for hvordan sproget bruges. Det betyder, at vores ordforråd skal være nuanceret og beskrivende, så børnene bliver præsenteret for mange ord og måder at kommunikere på.

I børnehaven handler det særligt om at have respekt for samtalen, så børnene kan gøre sig erfaringer med at sætte ord på det, de tænker og gør. Men også at lære dem måden man kommunikerer på med hinanden på. Vi venter på at den anden er færdig med at tale, vi lytter og afbryder ikke.

Den daglige sprogudvikling i vuggestuen sker eksempelvis gennem bøger, rim og remser, sang og musik, sanglege. Der gøres meget ud af at stimulere den sproglige udvikling i den tætte, trygge og nære relation, der er mellem barnet og dets voksne. Vi har et ekstra fokus på at følge barnets blik-retning, for at fange hvad barnet er optaget af og dernæst sætte ord på det vi sammen ser. Vi svarer på barnets pludren, sætter ord på barnets udtryk samt bruger meget gestik og mimik i dialoger med børnene. I vuggestuen er italesættelsen af hverdagens rutiner særlig vigtig, da det er gentagelser der sker hver dag og over hele dagen, børnene hører derfor de samme ord mange gange samtidig med, at barnet lærer at forstå sig selv i situationen, fordi der sættes ord på det de gør.

Alle voksne omkring barnet er sproglige rollemodeller, men forældre har en særlig vigtig position i forbindelse med barnets sproglige udvikling. Se også <https://emu.dk/dagtilbud/forskning-og-viden/indsatser-og-projekter/sprogpakken>

## **Forældre er sproglige rollemodeller**

Børns første sproglige rollemodeller er deres forældre. Det er de, fordi de er sammen med barnet flest timer i døgnet, og fordi det er dem, barnet har de tætteste følelsesmæssige relationer til (Reese et al., 2010). Forældre har dog forskellige forudsætninger for at bidrage til deres barns sprogtiltagelse (Markussen-Brown, 2019a; Rowe, 2012). Det er vigtigt, at det pædagogiske personale understøtter forældrenes arbejde med sproget i hjemmet, fx ved at give forældrene inspirationsmateriale med hjem, som kan inspirere forældrene til at arbejde med barnets sprog, eller ved at give dem muligheder for at låne bøger med hjem (Markussen-Brown et al., 2019). Det er også vigtigt, at det pædagogiske personale understøtter, at forældrene har kendskab til aktiviteter, legetøj og kammerater, som optager barnet i hverdagen i dagtilbuddet. Det er vigtigt at være særligt opmærksom på at understøtte forældre til børn i sprogligt udsatte positioner. I kan finde inspiration på [www.emu.dk/dagtilbud](http://www.emu.dk/dagtilbud), hvor der også er forskelligt materiale målrettet forældre.

### I Lysabild Børneunivers arbejder vi med "Sprogklar"

Sprogklar blev grundlagt i 2015 af Justin Markussen-Brown på baggrund af hans forskning og nye viden, som blev genereret igennem hans ph.d. Under Justins feltarbejde, opdagede han, at der var en kløft mellem forskningsverdenen på den ene side og pædagogisk praksis på den anden. Begge har stor viden, men det er ikke altid, de to sider arbejder tæt sammen.

Idéen med Sprogklar er at bygge bro mellem forskning og praksis. Vi tror på, at man opnår de bedste resultater for børn, når praktikere, forældre og forskere arbejder sammen imod det samme mål.

Sprog kendetegner os mennesker. Det er ét af vores vigtigste værktøjer og er gennemgribende i alt, hvad vi laver. Et godt sprog giver adgang til flere sociale fællesskaber og uddannelse.

Sprogklar arbejder med dagtilbudspersonale, sprogkonsulenter og forældre for at opnå vores fælles mål om at understøtte børns sprogtilegnelse. Sprogklar arbejder evidensbaseret med sprog, men samtidigt også ud fra et helhedssyn. Mennesker er komplekse organismer, og det giver bedst mening at se sprog som del af en større udvikling. Vi tror ikke på, at sprog er "et fag", som børn skal beskæftige sig med. Sprog er en del af alle aspekter af barnets hverdag, og derfor skal en bæredygtig sprogpraksis integreres i alle hverdagsituationer. Sprog kan således sagtens kombineres med andre indsatsområder såsom motorik, musik, robusthed eller mobning. <https://www.sprogklar.dk/om-sprogklar/>

### Kommunikation & praksis

I Lysabild Børneunivers betyder det at vi hele tiden arbejder med at udvikle og styrke børnenes kommunikation og sprog. Det ses ved:

- Vi praktiserer dialogisk læsning
- Vi lader børnene få taletid (samling, når vi spiser, gennem aktiviteter, på legepladsen) og lærer dem at vente mens andre taler/lytter til andre
- Vi hjælper børnene med at sætte ord på hvad der sker og udtrykke sig via sproget
- Vi præsenterer børnene for rim og remser og begrebsord.
- Vi synger med og for børnene og lytter til musik (herunder daglig samling)
- Vi bruger skolens bibliotek og ved lejlighed andre faglokaler
- Børnene mødes af nærværende, positive, autentiske og indlevende voksne, hvor der er tillid og tryghed i at øve sig og afprøve sig selv i sproget (spørge, lytte osv.)
- Vi er bevidste om at vi voksne er rollemodeller der guider børnene, så de lærer at sætte grænser, sige STOP, løse konflikter og italesætte følelser på et alderssvarende niveau
- Vi er voksne rollemodeller der bruger et nuanceret sprog og giver børnene mulighed for at indgå i sprogligt samspil og dialog på tværs af alder, køn og social baggrund (modersmål)
- Vi sikrer at børnene bevæger sig i gode læringsmiljøer der giver inspiration til samtale, leg med kammeraterne, kommunikation, mm.

- Stuerne opleves som dynamiske læringsmiljøer med billeder, plancher, spil, bøger, legetøj, der er frit tilgængeligt for børnene og kan være med til at pirre børnenes nysgerrighed og giver dem mod til at udforske, udfordre og afprøve.
- At børnene mødes i fysiske rammer (læringsmiljøer), der giver plads og lyst til samtaler og dialoger i legen og udforsker sproget



## Alsidig personlig udvikling.

Handler om den stadige udvidelse af børns erfaringsverden og deltagelses muligheder. Dette indebærer at vi tager udgangspunkt i det enkelte barns livsduelighed, engagement og deltagelseskompetence og gåpåmod.

Der er opstillet to pædagogiske mål for alsidig personlig udvikling:

1. Det pædagogiske læringsmiljø skal understøtte, at alle børn udfolder, udforsker og erfarer sig selv og hinanden på både kendte og nye måder og får tillid til egne potentialer. Dette skal ske på tværs af blandt andet alder, køn samt social og kulturel baggrund.

2. Det pædagogiske læringsmiljø skal understøtte samspil og tilknytning mellem børn og det pædagogiske personale og børn imellem. Det skal være præget af omsorg, tryghed og nysgerrighed, så alle børn udvikler engagement, livsduelighed, gåpåmod og kompetencer til deltagelse i fællesskaber. Dette gælder også i situationer, der kræver fordybelse, vedholdenhed og prioritering.

*Alsidig personlig udvikling, Viden og inspiration til at arbejde med læreplanstemaet, Eva, Danmarks*

### Læringsmiljø

I Lysabild Børneunivers er vi bevidste om at de pædagogiske læringsmiljøer skal understøtte at alle børn udfolder, udforsker og erfarer sig selv og hinanden på både kendte og nye måder og får tillid til egne potentialer. Dette stiller krav til, at vi som det pædagogiske personale, er bevidste om, at vi understøtter samspil og tilknytning til det enkelte barn og børnene imellem. Vores relation til børnene skal være præget af omsorg, tryghed og nysgerrighed. For på den måde giver vi børnene mulighed for at udvikle engagement, livsduelighed, gåpåmod og kompetencer til deltagelse i fællesskabet, fordi de oplever at der er voksne omkring dem, der tror på dem og vil dem. Personalet går forrest og er nogle gode og støttende rollemodeller for børnene. Derfor har vi også gjort os nogle faglige overvejelser omkring vores praksis.

Dette betyder at vores pædagogiske praksis bærer præg af en reflekterende tilgang både til de pædagogiske læringsmiljøer og det enkelte barn. Vores mål er at støtte op om børnenes livsduelighed, så de får selvværd og selvtillid igennem de relationer de møder i vores institution. Dette kræver bl.a. at barnet bliver mødt af empatiske voksne der tror på dem og giver dem plads til at udfordre sig selv og verden bl.a. igennem legen, hvor børnene får mulighed for at afprøve forskellige identiteter og søge egen og andres grænser og på baggrund af det får opbygget empati, følelsesregulering og gåpåmod. Dette støttes bl.a. op af Susan Harts forskning om børns hjerner og hvordan de udvikles.

Det at opbygge gåpåmod som barn, handler om at få lov til at udforske og prøve grænser af i hverdagen, særligt igennem leg, men også i dagligdagsrutiner. At man får opbygget en tro på at man er en der kan, samt at man lærer at mestre udfordringer der f.eks. synes farlige eller svære. Dette sker i samarbejde med det pædagogiske personale, men i lige så høj grad i børnefællesskabet hvor de får plads til at støtte og guide

### Om udvikling af selvet i barndommen

Gennem samspil med og relationer til andre opbygger børn gradvist fornemmelsen af et "selv", som er adskilt fra, men påvirker og påvirkes af omverdenen. Fonagy et al. (2007) (se også Hart & Schwartz, 2008) skelner mellem seks aspekter ved selvet, som børn udvikler en forståelse for på forskellige stadier i deres udvikling:

1. **Det fysiske selv** har spædbarnet en fornemmelse af fra fødslen. Det indebærer, at selvet er en fysisk størrelse med en kraft, der er en kilde til handling.
2. **Det sociale selv** indebærer, at barnet oplever, at det kan kommunikere på måder, der får andre til at reagere. Disse erfaringer gør børn sig i de første levemåneder.
3. **Det teleologiske selv** bygges ovenpå, fra barnet er omkring ni måneder gammelt, hvor det oplever, at det har forskellige handlemuligheder, og at det evner at vælge den, der er mest velegnet til at nå et bestemt mål.
4. **Det intentionelle selv** begynder at spire omkring to år, hvor barnet får en forståelse af, at handlinger er forårsaget af forudgående intentioner.
5. **Det repræsentationelle selv** udvikles ved tre-fireårsalderen, hvor barnets forståelser for intentioner udvides, så det opfatter handlinger som repræsentationer af mentale tilstande, fx ønsker og antagelser.
6. **Det selvbiografiske selv** udvikles, når barnet er fire-fem år, hvor barnet opbygger en bevidsthed om sin historie.

*Alsidig personlig udvikling, Viden og inspiration til at arbejde med læreplanstemat, Eva,*

hinanden og desuden får plads til at løse konflikter selv, men med mulighed for at få voksen hjælp hvis behovet opstår. Alt dette gør bl.a. for at imødekomme det enkelte barns engagement og deltagelsesmuligheder, er vores dagligdag bygget op om et fleksibelt pædagogiske design, som vil sige at vi tilrettelægger dagene så de tilpasses børnegruppen, det enkelte barn og at der er plads til at følge børneperspektivet i dagligdagen. Det vil sige, vi er ikke fast låste i regler og rammer men klar til at justere vores praksis så vi tilgodeser børnenes individuelle behov. Hvilket Alice Kjær også forklarer om i sin bog "jeg er mig. Alsidig personlig udvikling i børnehøjde".

### Om Børneperspektiv-forståelser

Det er en vigtig pointe i arbejdet børnenes per-spektiver som afsæt for at skabe engagement og deltagelse, at de må forstås i sammenhæng med den sociale situation, som barnet er i, og de betingelser, der er til stede. Ligesom børn er forskellige og derfor engagerer sig og deltager i situationer og samspil forskelligt, hvorfor vi taler om børne-perspektiver i flertal (Kousholt & Testmann, 2017).

Her er tre børneperspektivforståelser, der kan bruges til at spejle egen praksis i.

- Pædagogisk betragtning: Den voksne bruger sin faglige viden og kendskab til barnets udvikling og interesser til at tilrettelægge læringsmiljøet, så det imødekommer barnets behov.
- Demokratisk involvering: Den voksne undersøger barnets holdninger, meninger og ønsker om og til hverdagen i dagtilbuddet gennem barnets egne artikulerede ytringer.
- Empatisk nysgerrighed: Den voksne går på empatisk og nysgerrig opdagelse i barnets oplevelsesverden gennem barnets egne foretrukne udtryksformer – verbale som nonverbale.

Baseret på EVA (in press); EVA (2019b)



## Social udvikling

Fællesskaber og venskaber er vigtige nøgleord for social udvikling i Lysabild Børneunivers.

Leg er en vigtig del af børnenes hverdag i Lysabild Børneunivers, da leg sætter rammerne for sprog, demokrati og empati. Det er vigtigt at de voksne husker på, at leg er en proces, hvor det ikke handler om at skabe resultater. Børnene prøver forskellige muligheder af, de befinder sig mellem fantasi og virkelighed og det kan fra et voksenperspektiv virke kaotisk, men det skal ikke stoppe legen og de gode relationer børnene danner.

Institutionens rammer er vigtige for at børnene kan danne legerelationer, udvikle empati og kan ytre sig og træffe valg.

Personalet opbygger en tryk tilknytning til børnene i institutionen, da det er vigtigt for et barn at føle sig tryk og kan derved udvikle sig i følelsesregulering, metallisering og empati. Dette er en vigtig ressource for børnene, for at mestre sig i fællesskaber. Børnene eksperimenterer med at sætte grænser og bryde grænser, personalets opgave er at hjælpe og give børnene redskaber, så de i fremtiden selv kan løse konflikter.

Fri For Mobberi er et materiale der bliver brugt som hjælp, når personalet snakker om følelser med børnene. Det giver god mening at bruge, da billederne kan visualisere det vi snakker om med børnene.

Det pædagogiske arbejde med læreplanstemaet Social udvikling skal tage udgangspunkt i beskrivelsen af temaet og to pædagogiske mål målrettet børn i aldersgruppen 0-5 år.

De to pædagogiske mål er følgende:

1. Det pædagogiske læringsmiljø skal understøtte, at alle børn trives og indgår i sociale fællesskaber, og at alle børn udvikler empati og relationer.
2. Det pædagogiske læringsmiljø skal understøtte fællesskaber, hvor forskellighed ses som en ressource, og som bidrager til demokratisk dannelse.

- **Social udvikling, Viden og inspiration til at arbejde med læreplanstemaet, Eva, Danmarks**

I et mangfoldigt fællesskab, som personalet forsøger at skabe på bedste vis, er det vigtigt at der er spilleregler børnene kan forholde sig til, men samtidig skal der være plads til at alle børn kan udfolde sig på alle måder. Det kan være svært, da der kommer nye børn til i løbet af et år. Her er det vigtigt, at personalet kigger løbende på deres normalitetsforventninger til børnene. Alle børn har forskelligheder og forskellige udfordringer de kæmper med, og det er vigtigt at personalet har øje for det. F.eks. en garderobesituation, nogle børn kan selv og andre er der ikke helt endnu, men det er vigtigt, at man som omsorgsperson giver sig tiden til de børn der prøver og ikke forventer at de kan selv med det samme.

En ressource Lysabild Børneunivers drager stor nytte af, er at vi er et univers. Vi kan nemt arbejde på tværs af hele huset fra vuggestue til skole.

Der bliver arbejdet på tværs af vuggestuen, SFO'en og stuerne i børnehaven. Børnene skal få øjnene op for hinanden, se hinandens forskelligheder og ressourcer, derved har de mulighed for at danne relationer til hinanden. Børnene fra vuggestuen er på besøg på stuerne, stuerne i børnehaven har de samme temaer, der bliver arbejdet med på forskellige måder, nogle af de ældste børn er på besøg i SFO'en om eftermiddagen og nogle af vuggestuebørnene er på besøg i børnehaven om formiddagen

Personalet gør brug af Basil Bernsteins teori - de 3 læringsrum. Den tages i brug for, at sikre at alle børn inkluderes i fællesskabet. Leg er en udfordring for nogle børn (svage sprogfærdigheder, impulsstyret osv.), personalet sørger for, at gå ind og hjælpe til og være en del af legen på børnenes præmisser.

Personalet opfordrer børnene til at invitere andre med ind i deres leg, for at få ny inspiration, nye forhandlinger og prøve sig selv af. På den måde udvikler barnet sig bedst.

## De 3 læringsrum af Basil Bernstein

### 3.1 Læringsrum 1

Dette læringsrum er typisk aktiviteter med et fastlagt indhold. Det har til hensigt at lære børnene noget bestemt og gå foran.

### 3.2 Læringsrum 2

Her er de aktiviteter, hvor børnenes idéer, forslag og handlinger former projekter og aktiviteter. Dette kan være projekter, hvor børnenes medbestemmelse er medtænkt og hvor indfald gribes og udvikles med børnene i situationen. Der findes i dette læringsrum også aktiviteter, hvor den voksne går ind og støtter børnenes læring gennem samtale eller anden indgriben.

### 3.3 Læringsrum 3

I læringsrum 3 ligger legen og de læringsmuligheder, som miljøet giver. Her er de pædagogiske handlinger og overvejelser ikke direkte synlige, men ligger underforstået i miljøet.

<https://www.thisted.dk/sitecore/content/Institutioner/institution/sjorringbornehus/lidt%20om%20os/~media/BorneFamilie/Institutioner/Sjorringbornehus/Bilag%201%20pdf.ashx>

## Børneperspektiv & læringsmiljø

Respekt er en vigtig del af fællesskabet i Lysabild Børneunivers, selvom personalet opfordrer til, at børnene inviterer andre med i sin leg, er det også okay, hvis børnene er i flow, at de siger nej til andre. Der bliver vist respekt for børnenes leg og derved opløser børnene ikke legen.

Personalet guider til at børnene får kendskab til turtagning.

Personalet sikrer børnenes medindflydelse i hverdagen på mange måder. Børnene bliver spurgt om de vil være indendørs eller udendørs om formiddagen, børnene bliver spurgt af hvad de gerne vil lege med på stuen, de bestemmer sommetider en sang til samling osv. Der er mange måder at have medindflydelse på. Det kan være som nævnt oven over, det kan være en demokratisk beslutning – som er en del af børns sociale udvikling – og det kan være medindflydelse i forhold til en pædagogisk betragtning, hvor personalet ser det enkelte barn og tilrettelægger aktiviteter, dagligdagen osv. ud fra betragtningen. Den pædagogiske betragtning stemmer godt overens med det mangfoldige fællesskab som personalet arbejder på hver dag – SE DET ENKELTE BARN, fremfor PÅ barnet.

Personalet observerer og reflekterer løbende over den fysiske indretning på stuerne og i rummene omkring stuerne. Den skal invitere til social leg og passe til den børnegruppe der er i huset. Vores pudrum er til vild leg, læserum er til fordybelse eller hvis børn har brug for ro.

Der bliver arbejdet meget på at gøre børnene indre styret fremfor ydre styret. Når der f.eks. opstår en konflikt mellem børnene og det ender ud i at de bliver udad reagerende, skal personalet gribe ind og fortælle børnene hvad de kan gøre i stedet for at slå, sparke, skubbe eller bide. Når børn bliver præsenteret for andre muligheder, vil børnene på sigt gøre brug af dette og lærer at håndtere en konflikt uden at være udad reagerende.



## Krop, sanser og bevægelse

I Lysabild Børneunivers arbejder vi med børnenes motoriske udvikling, så de - når de kommer til skolestart - har krops kontrol på en måde hvor de både kan være aktive og være i ro, når det er nødvendigt.

### Der er opstillet to pædagogiske mål for læreplanstemaet:

1. Det pædagogiske læringsmiljø skal understøtte at alle børn udforsker og eksperimenterer med mange forskellige måder at bruge kroppen på
2. Det pædagogiske læringsmiljø skal understøtte, at børn oplever krops- og bevægelsesglæde både i ro og i aktivitet, så børnene bliver fortrolige med deres krop, herunder kropslige fornemmelser, kroppens funktioner, sanser og forskellige former for bevægelse.

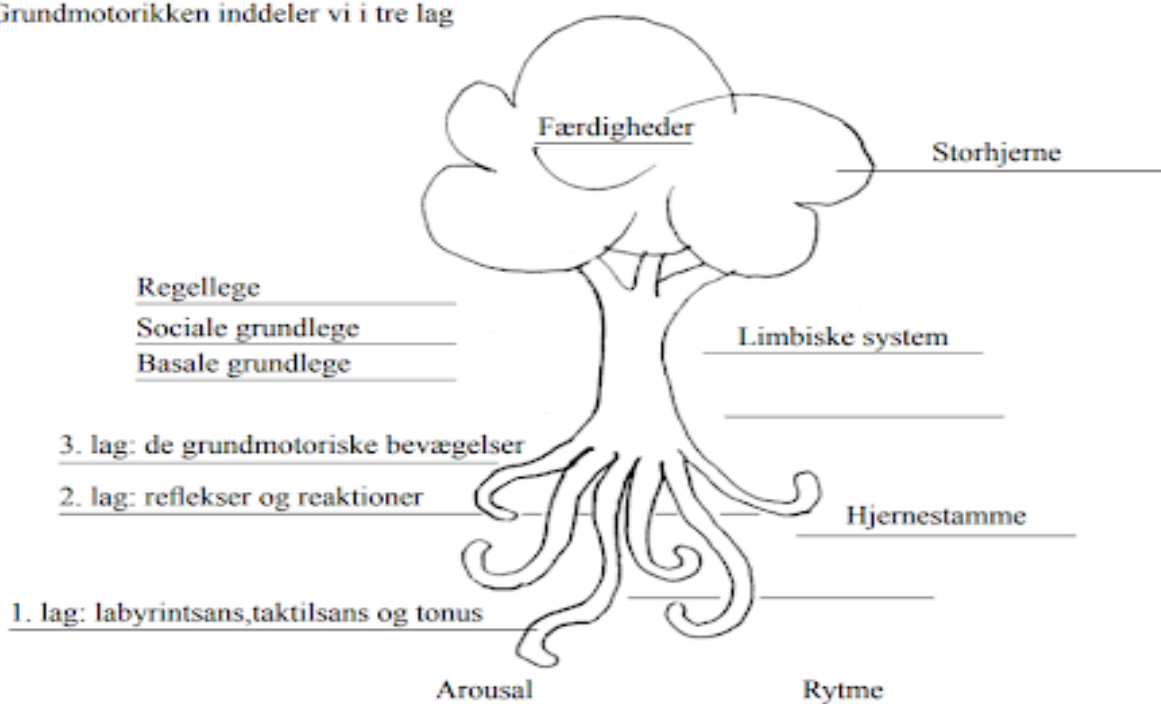
**Krop, sanser og bevægelse**, Viden og inspiration til at arbejde med læreplanstemaet, Eva, Danmarks

### Grundmotorik & færdigheder

Barnet er som udgangspunkt et barn i bevægelse, der husker og erfarer gennem sine sansninger og kropslig gøren. Barnet mødes med de motoriske forudsætninger det har.

Vi tager udgangspunkt i udviklingens træ:

Grundmotorikken inddeler vi i tre lag



<https://www.motorikognatur.dk/motorik/modellen-om-grundmotorik.aspx>

Hvis roden på et træ er vissen eller rådnen, vil hele træet visne. Hvis grundmotorikken er dårlig, vil de følgende udviklingstrin visne. Altså vil grundlegene ikke blive leget og færdighederne udebliver.

Og hvis grundmotorikken ikke får næring/stimulation, eller hvis grundelementerne i grundmotorikken ikke fungerer perfekt, vil børnene ikke få den erfaring eller selvværdsfølelse, som det skulle have.

Læringen bliver "underernæret" og børnene vil få svært ved det (Anne Brodersen, Bente Pedersen)



Vi ved at børnene lærer gennem kroppen, og når de støttes i at bruge, udfordre, eksperimentere, mærke og passe på kroppen – gennem ro og bevægelse – lægges grundlaget for fysisk og psykisk trivsel.

Det pædagogiske personales opgave er, at sørge for, at der er de rigtige rammer og muligheder for, at børnene kan skabe egne kropslige erfaringer. Her kan vi bruge NUZO (Nærmeste Udviklings Zone se side) – hvad kan jeg nu og hvad er jeg på vej til at kunne. Her mener vi, at den voksne ser barnet og er der til at støtte, guide og motivere barnet i udviklingen. Det kræver at personalet har tid, ro og nærvær til at se barnet.

Hver gang barnet oplever at mestre, opnår det mod til at bevæge sig og udfordre sig selv lidt mere.

Barnet lærer at mærke og tolke sin krops signaler fx Det kilder i maven, når man er kravlet højt op i træet eller når gyngen gynger hurtigt.

Barnet lærer sine egne grænser at kende Eks: Jeg kan ikke lide at rulle hen over de andre i rullelegen.

Barnet lærer sin krop og de forskellige legemsdele og funktioner at kende, gennem erfaringer, benævnelser og samtaler i dagligdagen. Eks. når et barn tager tøj på: ”buksebenet skal helt ned til anklen”, eller når vi laver sjov ”hov, nu sidder bleen på hovedet” osv.

Kroppen er et stort og sammensat sansesystem, som udgør fundamentet for erfaring, viden, følelsesmæssige og sociale processer, ligesom al kommunikation og relationsdannelse udgår fra kroppen. **Krop, sanser og bevægelse**, Viden og inspiration til at arbejde med læreplanstemaet, Eva, Danmarks evalueringsinstitut

## **Leg**

I forskellige bevægelseslege inspirerer børnene hinanden til at bruge deres kroppe på mange måder.

Børnene opmuntrer hinanden, hepper på hinanden, og kopierer hinanden.

Bevægelseslegen og dens regler og præmisser kan udvikles og tilpasses spontant undervejs af børnene selv. Glæden ved at bevæge sig sammen i en leg, motiverer det enkelte barn til at bryde egne grænser og udfordre sig selv endnu mere.

Gennem legen får barnet og børnene sammen sanselige oplevelser og erfaringer, som når barnet Eks: leger i sandkassen og mærker sandet, gynger, drejer rundt, går på forskellige underlag, maler og leger med modellervoks.

## **Læringsmiljø og indretning**

Vi inddrager børnenes stemme, og tilpasser aktiviteten til børnegruppens engagement.

Vi laver bevægelsesaktiviteter, der giver deltagelsesmulighed for alle, og vi støtter dem som har behov for hjælp undervejs, og er parate til at justere legen, hvis situationen kræver det.

Barnet støttes i at kunne opleve krop og bevægelsesglæde, for derigennem at blive fortrolig med sin krop, herunder kropslige fornemmelser, funktioner, sanser og bevægelse. F.eks. at gå på forskelligt underlag med bare tæer, at svede, være sulten eller træt, at balancere med en rispose osv.

Foruden de nedenstående aktiviteter, støtter eller igangsætter vi aktiviteter hvor barnets finmotorik bliver udfordret eks: male med pensler, klippe med en saks, håndtere sin mad og hælde vand op.

- Vi tilbyder forskellige typer af aktiviteter: aktivitet med temposkift, Eks hurtig, langsomme og stille bevægelser, dans, konkurrencer og tag-fat lege, føle- dufte - smage- lege.
- Bevægelseslege, hvor børnene skal rulle, finde hvile, dreje, hoppe, hinke, slå kolbøtter, kopiere, spejle hinanden og samarbejde.
- Bevægelsesaktiviteter som udfordrer balance, koordination, smidighed og styrke

Vi rummer såvel højspændt og vild leg, som stille og koncentreret leg. Børn udtrykker glæde og begejstring med hele kroppen, både gennem bevægelse og ytringer. På den måde begejstres vi sammen, vi smitter hinanden og de voksne understøtter begejstringen. De voksne skaber ligeledes plads til børnenes koncentration ved at undgå forstyrrelser af uvæsentlig art.

Hvis vi oplever at der er behov for at regulere lydniveauet, går vi foran som rollemodeller og giver børnene anvisninger som for eksempel ”husk at bruge de små stemmer nu”.

Vores udemiljø på legepladsen rummer mulighed for forskellige typer af bevægelse, som børnene støttes i at udforske. Vi har forskellige slags gynger, vi har cykler i forskellige størrelser, bolde og legeredskaber, der kræver klatring, niveauskift og bakker.

Vores indemiljø er indrettet med flytbart møblement, der kan ændre rummet, så det giver mulighed for forskellige former for bevægelse, hulebyggeri mm. Vi har madrasser og tæpper til hvile og til aktivitet, som afslapning og yoga øvelser mm, der opfordrer til ro og til at mærke sig selv og sin krop.

### **Forældresamarbejde**

Vi opfordrer forældre til forskellige former for bevægelse. Eks. lade børnene gå selv, kravle op selv osv. – og fortæller hvorfor det er vigtigt.

Vi fortæller forældrene om vores vurdering af barnets motoriske kompetencer og udvikling.

Herunder hvad barnet opsøger, hvordan barnet deltager i aktiviteter fx: rytmikforløb hvilke fokus har vi på barnets udvikling og hvordan institutionen og familien kan samarbejde om barnets læring.

### **Børneperspektiv**

Børnene bliver mødt i deres basale behov fx: vuggestuebørn der bliver lagt til at sove, når de er trætte eller et ældre barn der bliver sulten før frokost, får mad, så de har energi til fortsat at lege.

Børnenes ideer og påfund støttes fx: når de vil gå baglæns i skoven, hopper på trappesten på en tur eller løbe hen over ristene på legepladsen, så det larmer dejligt.

Der er plads og tid til, at det tager lang tid for det mindre barn at kravle op på en højstol, puslebordet eller mærke om mælken er kold med hånden i koppen.



## Kultur, æstetik og fællesskab

I Lysabild Børneunivers lægger vi vægt på at skabe en kultur, hvor fællesskabet giver plads til den enkelte.

Kultur, æstetik og fællesskab er et bærende tema igennem mange aktiviteter i Lysabild Børneunivers. Børn vil i mødet med andre kulturer og udtryksformer få et bredere perspektiv på verden, på andre mennesker og på deres egne muligheder og potentiale.

Der er opstillet to pædagogiske mål for kultur, æstetik og fællesskab:

1. Det pædagogiske læringsmiljø skal understøtte, at alle børn indgår i ligeværdige og forskellige former for fællesskaber, hvor de oplever egne og andres kulturelle baggrunde, normer, traditioner og værdier.

2. Det pædagogiske læringsmiljø skal understøtte, at alle børn får mange forskellige kulturelle oplevelser, både som tilskuere og aktive deltagere, som stimulerer børnenes engagement, fantasi, kreativitet og nysgerrighed, og at børnene får erfaringer med at anvende forskellige materialer, redskaber og medier.

**Kultur, æstetik og fællesskab**, Viden og inspiration til at arbejde med læreplanstemaet i praksis, Eva, Danmarks evalueringsinstitut

### Læringsmiljø og børneperspektiv

Børn skal præsenteres for andre kulturer og udtryksformer, da det kan inspirere dem og udvikle børnenes egne kulturelle udtryksformer. Vi mener, at børnene skal præsenteres for kunst og kultur og via leg omforme og eksperimentere med de udtryk, de er blevet præsenteret for.

Der skal skabes tid, ro og plads til børns egne udtryksformer og leg. Samtidig er det også vigtigt at se os selv som kulturbærere. Personalet i Lysabild Børneunivers har erfaringerne og har noget på hjerte, som vi gerne vil videreformidle. Det er ting der har kulturel værdi for os – det kan f.eks. være sange, historier og brug af computere/internet.

Børnene skal ligeledes præsenteres for både vores og andres kulturer, bl.a. gennem film, kreative aktiviteter, bøger og tilbagevendende traditioner. Målet er, at vi gennem kulturmødet styrker børnene i at blive nysgerrige og tolerante mennesker.

Kultur kan også være den måde, vi mødes på, hvordan vi taler sammen, hvordan en samling foregår, hvilke sange eller sanglege, der vælges osv. Det kan være barnets første møde med andre kulturer, andres måder at leve på og være familie på samt overførsel af værdier omkring et fællesskab. Det er også de udflugter vi tager med barnet - hvordan og hvad vi introducerer barnet til: ting ude i naturen, landsbyen omkring dem, forskellige måder at anvende digitale hjælpemidler på osv. De valg vi træffer om læringsmiljøet omkring barnet, er med til at danne barnet.

Igennem kreativ udfoldelse, skabes der ro, sansning og fordybelse. Tankerne kan flyde frit, sanserne stimuleres og der indgår æstetiske overvejelser. Måske bliver der klippet, tegnet eller malet og barnet introduceres til mange forskellige materialer – ler, pap, papir, naturmaterialer, vandfarve, tuscher og meget andet. Børnene inspireres af hinanden og ofte, er der en voksen, der sætter aktiviteten i gang og giver børnene en opgave. Opgaverne spænder vidt fra små tegninger til mor og far til at lave små malerier på lærreder/malerier på væggene.

I vores Børneunivers er bøger tilgængelige i børnehøjde, og vi vægter stuemiljøer, hvor der er plads til at børnene kan udfolde sig kreativt. Rummene udsmykkes med børnenes egne kreationer og vi er

opmærksomme på æstetik i indretning. Rummene i universet er opdelt i "zoner", hvor vi har et læsehjørne, et puderum, et kreativt hjørne hvor børnene kan tegne, klippe og klistre osv.

I Lysabild Børneunivers har vi også stor fokus på musik. Musikken har en stor betydning her i huset, da vi har en ugentlig dag (både for børnehaven men også SFO), hvor børnene lytter til musik, er selv en aktiv deltager når der skal vælges musik samt bliver introduceret for de forskellige musikgenrer, lyde, musikinstrumenter og deres anvendelser.

### Læringsmæssige potentialer

Der er flere undersøgelser der viser, at børns sproglige kompetencer styrkes gennem musik. Laila Kjærbæk, som er lektor ved Institut for Sprog og Kommunikation mener, at der er en sammenhæng mellem musikalske færdigheder og sproglige færdigheder hos de mindste børn. Der er fem særlige områder hvor sang kan understøtte sprogtilegnelsen – rytme og tonegang, systematik og grammatik, fagter, ord og gentagelser og rim og remser.

En række nationale og internationale forskningsprojekter, eksempelvis Tatiana Chemis studie i danske folkeskoler og Bamford & Winners internationale metastudie, peger på, at kunstnerisk skabende arbejde og æstetiske læreprocesser kan rumme et stort dannelses- og læringspotentiale. Det gælder både i forhold til klassen som helhed og som alternative læringsveje for de børn, der har sproglige eller andre læringsmæssige udfordringer.

Selve den skabende proces, hvor eleverne omformer indtryk til æstetiske udtryk, giver eleverne mulighed for både at udvikle generelle kompetencer inden for kreative processer, specifikke færdigheder inden for de anvendte kunstneriske udtryksformer, materialekendskab og indblik i relevante kulturelle traditioner og konventioner. På indholdssiden rummer de æstetiske udtryk et emne, en følelse eller en tematik, der udforskes, bearbejdes og kommunikerer via udtrykket. Der vil derfor også altid være indholdsmæssig læring knyttet til den æstetiske læreproces. Endelig peger forskningen på, at æstetiske læreprocesser kan styrke selvtillid, sociale kompetencer og elevernes livsglæde og lyst til at lære.

I forhold til fagene peger internationale undersøgelser ved eksempelvis The College Board (2012) på, at læring i ét fagområde kan have effekt i et andet (transfer-effekten). Undersøgelsen viser eksempelvis, at børn og unges skabende arbejde med drama og teater kan styrke deres kognition og sproglige literacy. På samme måde peger den danske hjerneforsker Kjeld Fredens (2012) på, at musikudøvelse kan gavne elevernes faglige læring og styrke deres arbejdshukommelse. <https://videncenterforsang.dk/sang-musik-og-sprog/>

I Lysabild Børneunivers er der sang og gentagelser på forskellige måder hele dagen. Det kan være til samling, ude på legepladsen i form af fri leg eller planlagte aktiviteter som disco for de mindste børn, samt musik "undervisning" på skolen og SFO for de større børn.

Vygotsky og Nærmeste udviklingszone er samtidig en teori, der gør sig gældende i hverdagen. Der kan f.eks. være tale om et barn der er ekskluderet socialt. Her kan musikken være med til at understøtte, at barnet mestrer noget og tilegner sig selvtillid, som barnet kan gøre brug af socialt.

## Kulturelle udtryksformer i praksis

- At børnene lærer den danske kultur at kende med de traditioner og kendetegn, der er særligt kendetegnende for dansk kultur.
- At børnene oplever og stifter bekendtskab med andre kulturer og udtryksformer.
- At børn får mulighed for at fortælle om sig selv og verden.
- At tilegne sig vigtige og brugbare kompetencer inden for forskellige udtryksformer – det gælder både materialekendskab og brug af digitale medier.
- At børnene får mulighed for at eksperimentere med forskellige kulturelle udtryksformer som eksempelvis via musik.
- At opleve tryghed og glæde ved at udtrykke sig.
- At børnene får tid og rum til at kunne eksperimentere og bearbejde de kulturelle indtryk gennem leg.



## Natur, udeliv og science

Det pædagogiske arbejde med læreplanstemaet Natur, udeliv og science skal tage udgangspunkt i beskrivelsen af temaet og to pædagogiske mål målrettet børn i aldersgruppen 0-6 år. De to pædagogiske mål er følgende:

Der er opstillet to pædagogiske mål for læreplanstemaet:

1. Det pædagogiske læringsmiljø skal understøtte, at alle børn får konkrete erfaringer med naturen, som udvikler deres nysgerrighed og lyst til at udforske naturen, som giver børnene mulighed for at opleve menneskets forbundenhed med naturen, og som giver børnene en begyndende forståelse for betydningen af en bæredygtig udvikling.
2. Det pædagogiske læringsmiljø skal understøtte, at alle børn aktivt observerer og undersøger naturfænomener i deres omverden, så børnene får erfaringer med at genkende og udtrykke sig om årsag, virkning og sammenhænge, herunder en begyndende matematisk opmærksomhed.

**Natur, udeliv og science**, Viden og inspiration til at arbejde med læreplanstemaet, Eva, Danmarks evalueringsinstitut

Lysabild Børneunivers arbejder vi, med læringsmiljøer, der understøtter børns tilgang til natur, udeliv og science. Personalets engagement motiverer børns nysgerrighed og undersøgende tilgang til naturen samt dens fænomener. Vi er rollemodeller for, hvordan vi begår os i naturen og for hvordan vi behandler naturen samt udnytter naturens ressourcer.

Naturen er et rum, hvor børn kan eksperimentere og gøre sig de første erfaringer med naturvidenskabelige tænke- og analysemåder. Men naturen er også et grundlag for at arbejde med bæredygtighed og samspillet mellem menneske, samfund og natur. Det pædagogiske personale opmuntrer børnene til at foretage egne undersøgelser samt støtte og guide dem i at turde øve sig igen og igen for derved at opbygge en grundlæggende tillid til egne ideer og evner.

## Læringsmiljøet

Børnene præsenteres for de forskellige lokalområder fx skoven, åen, strand. Vi ser naturen som et fantasi sted, hvor børn kan bruge deres krop og hvor vi undersøger og bruger naturens spisekammer. Der skal være plads til både den risiko orienterede og den sansemotoriske oplevelse, og vi tager på tur ud i naturen med det formål "bare" at være. Vi har forskellige udelivs projekter i årets løb på vores legeplads som fx, bål, bål, højbede og køkkenhave.

### Teori

Naturen som stressreducerende (helende) rum. I 1984 blev Ulrichs studie af grønne områders helende betydning fremlagt ("The view from a window"). Studiet er efterfølgende udbygget/undersøgt af mange forskere (fx Ulrich et al., 1991, Ulrich & Parsons, 1992; Ulrich, 2001, Ulrich, 2002; Hartig, 2005). Teorien er kaldt AAR NOTE og underbygger en naturalistisk tænkning: Hvis børnene slippes løs i naturområder, vil de trives og udvikles optimalt. Ulrichs forskning bygger på medicinsk forskning, og data er fx blodtryk, puls og målinger af stresshormon.

Naturen som rum for spontan opmærksomhed. ART-teorien. Kaplan & Kaplans studie (1989) førte til en teori om opmærksomhed i naturen, som er empirisk viderebearbejdet af en række forskere, bl.a. Kaplan and Ryan (1998), Hartig (2005) og Grahn & Stigsdottier (2003). De empiriske arbejder viser, at mennesker, der færdes gennem længere tid i naturområder, vil føle en afslappethed og en ro. De grønne omgivelser afkræver ikke konstant rettet opmærksomhed, som fx kulturarealer og byer gør. Kaplan & Kaplan er psykologer, og deres forskning bygger på kvalitative interviews med fx unge, der deltager i lange friluftsførøb.

<https://paedagogik.systeme.dk/?id=249>

<https://paedagogik.systeme.dk/?id=249>

### Natur og udeliv i praksis:

- Skaber samhørighed med naturen
- Stimulerer og udfordrer krop og følelse – naturen som rum for leg, fantasi, for både vilde og stille aktiviteter.
- Skaber interesse for at vide mere om naturen – naturen som rum for at udforske verden og lære af hinanden.
- Skaber en forståelse for årstidernes gang.
- Vægter en undersøgende tilgang sammen med børnene, for at de lærer om naturen.
- Skaber rum for nærvær og samvær mellem børnene og børn og voksne (det fælles tredje).
- Skaber rum for nærvær for at kunne understøtte børns fællesskaber og alle børns deltagelse heri.
- Giver børnene kendskab til insekter, fugle og dyr, planter, forskellige naturtyper, naturfænomener og skaber respekt for dyrs behov og naturen i sin helhed.
- Gør børnene opmærksomme på naturens mangfoldighed og biodiversitet.
- Lærer børnene at se nøje efter, sammenligne og kategorisere.
- Giver børnene lov til og mulighed for at eksperimentere og undersøge sammenhæng.
- Lærer børnene hvordan man skal begå sig i naturen.

### Hvorfor science i Lysabild Børneunivers?

Set fra et børneperspektiv er spørgsmålet hurtigt at besvare: Science aktiviteter passer til børns umiddelbare tilgang til verden: De undrer sig, de er nysgerrige og de stiller spørgsmål. Netop det der er på spil, når man arbejder med naturvidenskab. Vores målrettede arbejde med naturvidenskab i dagtilbud har betydning både i forhold til, at naturvidenskabelige temaer er meningsfulde i sig selv for vuggestue- og børnehavebørn, men også for at skabe sammenhæng og helhed i forhold til naturvidenskabelige fag i indskoling.

Til sammenligning med kommunikation og sprog, så har børn brug for at en begyndende matematisk opmærksomhed, og derfor måler og vejer vi ting, sammenligner størrelser og vægt. Vi taler om tyngdekraften, Vi måler fx gulerødder, ser hvad kan flyde/synke. Vi tæller, taler om stor, lille, former, Vi finder store blade, små pinde, stort hul osv. Vi udfordrer børnene på forskellige niveauer tilpasset børnenes udvikling og kompetencer.

### **Eksempler på science aktiviteter:**

- Smagsaktiviteter
- Hydrogeler
- Slim
- Massefylde
- Let, lettere, lettest
- Det svævende æg
- Rødkål
- Farver
- Det er bare gas
- Fart og bevægelse (vand)
- Sodavandspringvand
- Dåseknuseren
- Kæmpeflødeboller
- Vortex-kanon
- Få glasset til at drikke



## Evalueringsskulturer

”Lederen af dagtilbuddet er ansvarlig for at etablere en evalueringsskulturer i dagtilbuddet, som skal udvikle og kvalificere det pædagogiske læringsmiljø.

Lederen er ansvarlig for, at arbejdet med den pædagogiske læreplan evalueres mindst hvert andet år med henblik på at udvikle arbejdet. Evalueringen skal tage udgangspunkt i de pædagogiske mål og herunder en vurdering af sammenhængen mellem det pædagogiske læringsmiljø i dagtilbuddet og børnenes trivsel, læring, udvikling og dannelse.

Evalueringen skal offentliggøres.

Lederen af dagtilbuddet er ansvarlig for at sikre en løbende pædagogisk dokumentation af sammenhængen mellem det pædagogiske læringsmiljø og børnenes trivsel, læring, udvikling og dannelse. Den pædagogiske dokumentation skal indgå i evalueringen.”

## Den lærende organisation

Hvem skal lære? Er det individet eller fællesskabet? Eller er det et mikstur af mange forskellige elementer fra produktion af viden i fællesskab og hos individet. I organisatoriske sammenhænge er det springende punkt at kunne forstå, hvordan produktionen af viden kan bringes i spil, således at det skaber kvalitet, produktivitet, ny viden og heraf ny læring.

Gitte Haslebo skriver:

1. Hvordan skal organisationer indrettes og ledes for at muliggøre, at den enkelte leder og medarbejder kan skabe ny indsigt, som kan omsættes til handling?
2. Hvordan kan individuelle læreprocesser føre til kollektive læreprocesser, dvs. til fælles viden, som kan omsættes i nye forretningsstrategier, ny produktudvikling, ny personalepolitik, kompetenceudvikling, etc.? (2020, <http://www.haslebo-partnere.dk>)

Haslebo stiller her to centrale spørgsmål, der præcist cementerer kompleksiteten i den lærende kontekst, hvordan indretter vi organisationen og hvordan samler vi vores individuelle og kollektive viden op.

Vi stiller i lyset af Haslebo et tillægsspørgsmål:

- Hvordan kan vi blive effektive i denne proces, uden at miste kvalitet?

## Transfer

”Transfer betyder egentlig ’flytning’, ’overflytning’ eller ’overførsel’. Teoretisk benyttes begrebet transfer som en betegnelse for den proces, hvor man overfører viden, færdigheder og/eller kompetencer fra en uddannelse til en arbejdsplads. Transfer er derfor en betegnelse for at bringe viden og læring i spil i praksis” <http://www.anvendtledelse.dk>



Transfer skal i denne kontekst forstås som den katalysator, der er medskaber af:

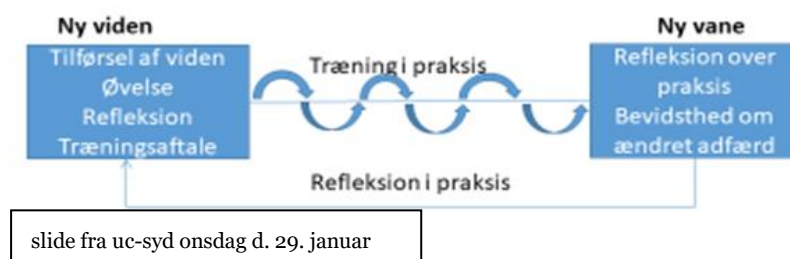
1. At bringe viden og læring fra individet(personalet) i praksis, til refleksion og faglig udvikling i fælles forum.
2. At bringe viden og læring fra refleksion og faglig udvikling i fælles forum til praksis.
3. At arbejde med viden, læring og refleksion i praksis.

Figur 1. fremstiller metodisk hvordan viden kan bringes i spil. Hvordan flytter vi viden fra individet og fællesskabet til praksis og tilbage igen.

## Træning af færdigheder & adfærd



Praksistræning inkludere refleksionsaktiviteter, der sikre længevarende påvirkninger af adfærd, holdninger og vaner.



### Organisationen skal lærer at lære

Det er i denne kontekst at processen skal forstås fra individet i praksis til individet i fællesskabet, transfer og tilbage igen. I figuren nedenfor (<https://www.google.com/search?q=triple+loop>) ses en model over triple loop læring, som kan give mening når læring i organisationen betragtes som dybdegående og kulturbetinget.

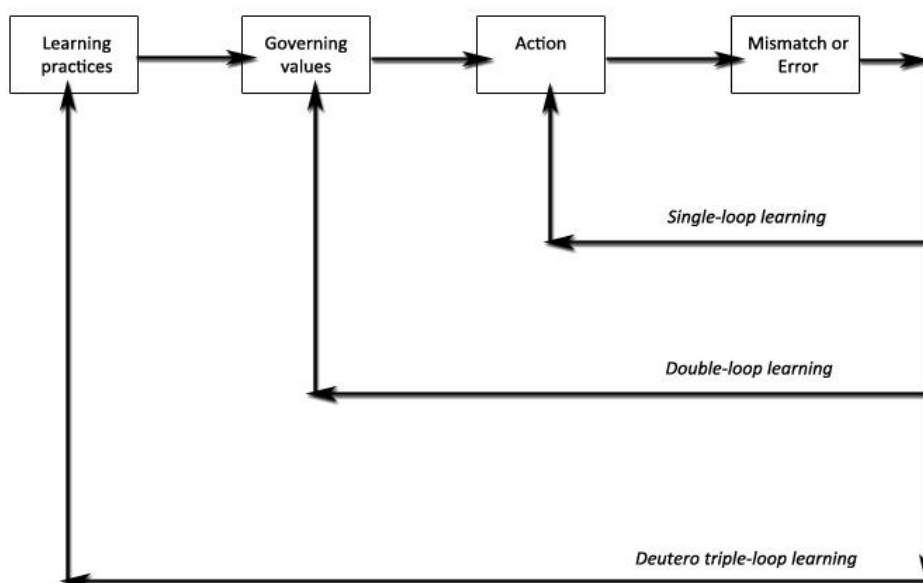
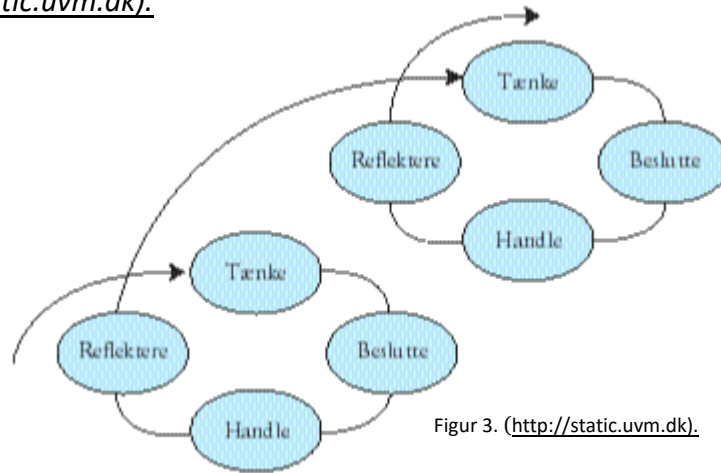


Figure 1: Three modes of learning

”Det, der er målet med denne form for kollektiv læring, er generativ læring. Generativ læring kan defineres som læring, der giver mulighed for at være proaktiv - selv at skabe sine vilkår og sin fremtid - i modsætning til adaptiv læring, der kun giver mulighed for at reagere på, at andre skaber vilkårene og fremtiden. For at opnå dette er det nødvendigt at indgå i en kontinuerlig læringsproces, som vist i nedenstående model. Heri ligger også virkeliggørelsen af begrebet "at lære at lære" (<http://static.uvm.dk>).



Figur 3. (<http://static.uvm.dk>).

Det skal således være denne kollektive samskabelses forståelse, der fremadrettet nødvendiggør at ledelse og personale indgår i en læringsproces og heraf lærer at lære.

### Dokumentation og refleksionspraksis

Professionel dømmekraft og en systematisk faglig og kritisk refleksion over egen og fælles praksis, er et vigtigt grundlag for lokalt at udvikle dagtilbud af høj kvalitet. Refleksionen forudsætter, at man er nysgerrig og undersøgende på hinandens praksis, søger sparring og tilbyder hjælp. Samtidig skal man turde udfordre hinandens vaner og rutiner og gøre det naturligt at dele viden og ideer til nye løsninger på tværs. Med afsæt i refleksionen og en stærk feedbackkultur skabes der i dagtilbuddet, afdelingen og i den enkelte gruppe stærkere læringsfællesskaber. Derved opbygges og udvikles både den professionelle kapacitet og dømmekraft.

I Lysabild Børneunivers arbejde vi med denne model til refleksion, evaluering og dokumentation:

Se bilag

## Epilog

Lysabild Børneunivers er godt i gang med arbejdet med den pædagogiske læreplan. Her i 2021 er der samlet set blevet brugt mange timer på drøftelser, faglige diskussioner og samtaler samt engagerede bidrag fra bestyrelse, faglige netværk og faglige fyrtårne. Hertil har personalet givet et solidt udgangspunkt og indblik i den praksis og de værdier, der udgør dagtilbuddet i Lysabild Børneunivers, og et billede af et fælles pædagogisk standpunkt, hvor børnesynet, børneperspektivet, dannelse og leg står tydeligt og stærkt.

Vores reflekterende teamsamarbejde og de centrale elementer i læreplanen har også gjort os klogere på, hvor vi skal skærpe opmærksomheden i den nærmeste fremtid.

Vi har fokus på:

- De 9. centrale elementer i læreplanen (børnesyn, dannelse og børneperspektiv, leg, læring, børnefællesskaber, forældresamarbejde, børn i udsatte positioner og sammenhæng til børnehaveklassen).
- De 6. Læreplantemaer men med et udvidet fokus på "kommunikation og sprog"
- Ledelsen og personalets arbejde med refleksion, evaluering og dokumentation.

I Lysabild Børneunivers er vi opmærksomme på, at denne første udgave af læreplanen udgør et tidsbillede af dagtilbuddet, fordi vores pædagogiske praksis i sig selv udgør et læringsmiljø, som konstant er i en dynamisk forandring via vores reflekterende kultur. Vi accepterer og respekterer denne foranderlige proces, hvor vores børn udvikler sig og personalet og ledelsen udgør et stærkt læringsfællesskab.

## Bilag.

### Metode/model til handling.

Pædagogisk praksis, læringsmiljøer, refleksion, evaluering og dokumentation

# Træning af færdigheder & adfærd



Praksistræning inkludere refleksionsaktiviteter, der sikre længevarende påvirkninger af adfærd, holdninger og vaner.



<b>1. Hvad vil vi arbejde med?</b> Tilførsel af viden, øvelse, refleksion og træningsaftaler Pædagogisk begrundelse for vores indsats?	
<b>2. Mål for læringsmiljøet i perioden?</b> Hvordan knytter vores mål i denne periode sig til vores pædagogiske læreplan – og herunder til det fælles pædagogiske grundlag, de seks læreplanstemaer, læreplansmålene og vores mål for læringsmiljøet. I perioden er målet, at børnene oplever, at:	
<b>3. Tiltag – praksis og fysisk indretning ift. Læringsmiljøet.</b> Hvad vil i gøre for at nå målet?	<b>Ansvarlig og deadline.</b> Hvem gør hvad? Månedspan kan evt. inddrages. Evt. dokumentation målrettet børn og forældre.
<b>4. Træning, refleksion og metarefleksion i praksis.</b> Hvordan vil vi undersøge, hvad børnene oplever? Hvilke tegn tror vi, der vil være på, at læringsmiljøet giver børnene passende udfordringer?	
<b>5. Hvad har vi set og lært? Refleksion og evaluering.</b> <b>Og Hvad vil vi evt. ændre i læringsmiljøet</b> Hvad viser observationer og refleksioner om, hvordan læringsmiljøet imødekommer børnenes behov? <b>Situationsanalyse:</b> <ul style="list-style-type: none"><li>- Processer – den voksnes rolle.</li><li>- Børneperspektiv – hvordan kommer børns ønsker, holdninger og oplevelser til udtryk.</li><li>- Læreplanselementer – sammenhæng med pædagogiske intentioner og praksis.</li><li>- Struktur – understøtter den overordnede struktur vores praksisarbejde.</li></ul> Hvad er som forventet? Hvad overrasker os? Og hvad kan vi lære af det, set i forhold til vores mål?	<b>Ansvarlig og deadline.</b> Hvem gør hvad?
<b>6. Hvordan skal det, vi har lært, have betydning for vores pædagogiske praksis fremover?</b>	<b>Ansvarlig og deadline.</b> Hvem gør hvad?

## Litteraturliste

- Anne Brodersen, Bente Pedersen, Børn og motorik: grundmotorik, testning og træning, Børn & Unge, 2 **Udgave**, reviderede og udvidede udgave **Udgivelsesår 1995**
- Stig Broström og Trine Ankerstjerne med flere, Håndbog til pædagoguddannelsen, 2. udgave 2014.
- **Kommunikation og sprog**, Viden og inspiration til at arbejde med læreplanstemaet, Eva, Danmarks evalueringsinstitut
- **Alsidig personlig udvikling**, Viden og inspiration til at arbejde med læreplanstemaet, Eva, Danmarks evalueringsinstitut
- **Social udvikling**, Viden og inspiration til at arbejde med læreplanstemaet, Eva, Danmarks evalueringsinstitut
- **Krop, sanser og bevægelse**, Viden og inspiration til at arbejde med læreplanstemaet, Eva, Danmarks evalueringsinstitut
- **Kultur, æstetik og fællesskab**, Viden og inspiration til at arbejde med læreplanstemaet i praksis, Eva, Danmarks evalueringsinstitut
- **Natur, udeliv og science**, Viden og inspiration til at arbejde med læreplanstemaet, Eva, Danmarks evalueringsinstitut
- EVA (in press); EVA (2019b)
- <https://www.thisted.dk/sitecore/content/Institutioner/institution/sjorringbornehus/lidt%20om%20os/~media/BorneFamilie/Institutioner/Sjorringbornehus/Bilag%201%20pdf.ashx>
- <https://videncentrforsang.dk/sang-musik-og-sprog/>
- <https://www.retsinformation.dk/eli/lta/2020/2>
- [https://sonderborgkommune.dk/sites/all/files/Forvaltninger/370060-19\\_v1\\_tilsynskoncept\\_dagtilbud\\_2020.pdf](https://sonderborgkommune.dk/sites/all/files/Forvaltninger/370060-19_v1_tilsynskoncept_dagtilbud_2020.pdf).
- [https://www.boerneraadet.dk/media/87197/BRD\\_FN\\_Boernekonventionen.pdf](https://www.boerneraadet.dk/media/87197/BRD_FN_Boernekonventionen.pdf)
- <https://dpu.au.dk/aktuelt/aktuelle-temaer/flowogpositivpsykologi/definitionenafflow/>
- [https://www.eva.dk/sites/eva/files/2019-06/7811%20EVA%20TEMA%20Leg\\_Low%20%28003%29.pdf](https://www.eva.dk/sites/eva/files/2019-06/7811%20EVA%20TEMA%20Leg_Low%20%28003%29.pdf)
- <https://www.google.com/search?source=univ&tbm=isch&q=har+du+bare+leget+i+dag&sa=X&ved=2ahUKEwiQpaXM8sPxAhVOr4sKHZG9Au0QjJkEegQIBxAC&biw=1903&bih=899#imgrc=jWVIlrQEVLNzM>

- [https://www.eva.dk/sites/eva/files/2017-08/EVA%20Forskningsopsamling%2C%20Kvalitet%20i%20dagtilbud%203\\_4.pdf](https://www.eva.dk/sites/eva/files/2017-08/EVA%20Forskningsopsamling%2C%20Kvalitet%20i%20dagtilbud%203_4.pdf)
- <https://www.paedagogen.dk/artikler/vygotsky-en-kort-indfoering-16659/>
- <https://emu.dk/dagtilbud/forskning-og-viden/indsatser-og-projekter/sprogpakken>
- [https://emu.dk/sites/default/files/2019-03/Introduktion%20Organisering%20af%20et%20godt%20laeringsmiljo\\_0.pdf](https://emu.dk/sites/default/files/2019-03/Introduktion%20Organisering%20af%20et%20godt%20laeringsmiljo_0.pdf)
- <https://www.motorikognatur.dk/motorik/modellen-om-grundmotorik.aspx>
- <https://paedagogik.systime.dk/?id=249>
- <http://www.haslebo-partnere.dk>
- <http://www.anvendtledelse.dk>
- <https://www.google.com/search?q=triple+loop>
- <http://static.uvm.dk/publikationer/1998/laerhverv/9.htm>